

INSTRUKCJA BEZPIECZEŃSTWA POŻAROWEGO



**Urząd Miasta i Gminy we Fromborku
Ul. Młynarska 5a
14-530 Frombork**

Imię, Nazwisko, Stanowisko		Data, Pieczęć, Podpis
Opracował	Inspektor Ochrony Przeciwpożarowej Nr SIOP/14/2019/1/15 Damian Krasieński	
Zatwierdził	Burmistrz Miasta i Gminy Frombork Zbigniew Pietkiewicz	

SPIS TREŚCI

1. Postanowienia ogólne	5
1.1 Podstawy prawne	5
1.2 Informacje wstępne	6
1.3 Aktualizacja Instrukcji Bezpieczeństwa Pożarowego.....	9
2. Charakterystyka obiektu	9
2.1 Ogólna charakterystyka obiektu	9
2.2 Odległość o budynków sąsiadujących.....	11
2.3 Strefy pożarowe i klasyfikacja pożarowa	12
2.4 Gęstość obciążenia ogniowego.....	12
2.5 Ilość osób i zatrudnienie	13
2.6 Zagrożenie wybuchem w pomieszczeniach i przestrzeniach zewnętrznych.....	13
2.7 Klasa odporności pożarowej.....	13
2.8 Klasa odporności ogniowej elementów budynku	14
2.9 Przeciwożarowe zaopatrzenie wodne	14
2.10 Drogi pożarowe i place manewrowe.....	16
3. Charakterystyka instalacji użytkowych	17
3.1 Instalacja elektryczna.....	18
3.2 Instalacja odgromowa	19
3.3 Instalacja wentylacyjna	19
3.4 Instalacja klimatyzacji.....	20
3.5 Instalacja centralnego ogrzewania.....	20
4. Charakterystyka instalacji przeciwpożarowych	21
4.1 System sygnalizacji pożaru	21
4.2 Instalacja oddymiania.....	21
4.3 Oświetlenie awaryjne i ewakuacyjne	21
4.4 Instalacja wodociągowa przeciwpożarowa	22
4.5 Stałe urządzenia gaśnicze	22
4.6 Dźwiękowy system ostrzegawczy	22
5. Prace niebezpieczne pod względem pożarowym	22
5.1 Prace niebezpieczne pod względem pożarowym.....	23
5.2 Wytyczne wykonywania prac niebezpiecznych pożarowo	23
5.3 Zasady organizacyjne	24
6. Ogólne zasady zapobiegania możliwości powstania pożaru	25

Instrukcja Bezpieczeństwa Pożarowego

6.1	Źródła powstania pożaru	25
6.2	Drogi i czynności sprzyjające rozprzestrzenianiu się pożarów.....	26
6.3	Czynności zabronione w zakresie ochrony przeciwpożarowej.....	27
6.4	Zagrożenia dla ludzi w czasie pożaru.....	29
7.	Podręczny sprzęt gaśniczy – gaśnice i sprzęt gaśniczy	30
7.1	Wyposażenie obiektów w podręczny sprzęt gaśniczy	30
7.2	Charakterystyka środków gaśniczych	32
7.3	Zasady obsługi podręcznego sprzętu gaśniczego.....	34
7.4	Podstawowe zasady gaszenia pożaru podręcznym sprzętem gaśniczym	34
7.5	Oznakowanie przeciwpożarowe w omawianym obiekcie.....	35
8.	Sposoby postępowania na wypadek pożaru	36
8.1	Alarmowanie.....	36
8.2	Akcja ratowniczo-gaśnicza	37
9.	Warunki ewakuacji	39
9.1	Warunki ogólne	39
9.2	Wymagania dotyczące dróg ewakuacyjnych.....	40
9.3	Oznakowanie ewakuacyjne w omawianym obiekcie.....	45
10.	Ewakuacja na wypadek powstania pożaru	46
10.1	Założenia ogólne.....	46
10.2	Sposoby prowadzenia ewakuacji	46
10.3	Zasady ewakuacji osób i mienia.....	47
10.4	Przebieg ewakuacji.....	49
10.5	Odwołanie Alarmu	50
10.6	Zabezpieczenie pogorzeliska.....	50
11.	Praktyczne sprawdzenie organizacji i warunków ewakuacji	51
12.	Szkolenie przeciwpożarowe pracowników	52
12.1	Rodzaje i częstotliwość szkoleń w zakresie ochrony przeciwpożarowej.	52
13.	Zadania i obowiązki w zakresie ochrony przeciwpożarowej	53
13.1	Obowiązki w zakresie ochrony przeciwpożarowej.....	53
13.2	Zadania i obowiązki Burmistrza Miasta i Gminy Frombork	53
13.3	Zadania i obowiązki osoby odpowiedzialnej za zabezpieczenie przeciwpożarowe.	54
13.4	Zadania i obowiązki pracowników.....	54

Instrukcja Bezpieczeństwa Pożarowego

ZAŁĄCZNIKI

Załącznik 1	Arkusz aktualizacji Instrukcji Bezpieczeństwa Pożarowego
Załącznik 2	Protokół z zabezpieczenia prac niebezpiecznych pożarowo
Załącznik 3	Zezwolenie na przeprowadzenie prac niebezpiecznych pożarowo
Załącznik 4	Plan ćwiczeń w zakresie praktycznego sprawdzenia organizacji i warunków ewakuacji obiektu
Załącznik 5	Protokół z praktycznego sprawdzenia organizacji i warunków ewakuacji obiektu
Załącznik 6	Oświadczenie o zapoznaniu się z Instrukcją Bezpieczeństwa Pożarowego
Załącznik 7	Wykaz osób zapoznanych z Instrukcją Bezpieczeństwa Pożarowego
Załącznik 8	Oświadczenie o odbyciu szkolenia okresowego z zakresu ochrony przeciwpożarowej

GRAFICZNE PLANY OBIEKTU

1. Postanowienia ogólne

Ochrona przeciwpożarowa

Ochrona przeciwpożarowa i jej znaczenie w zabezpieczeniu obiektów przede wszystkim polega na realizacji przedsięwzięć mających na celu ochronę życia, zdrowia i mienia przed pożarem, klęską żywiołową lub innym miejscowym zagrożeniem. Realizujemy ją poprzez:

- 1) zapobieganie powstawaniu i rozprzestrzenianiu się pożaru, klęski żywiołowej lub innego miejscowego zagrożenia,
- 2) zapewnienie sił i środków do zwalczania pożaru, klęski żywiołowej lub innego miejscowego zagrożenia,
- 3) prowadzenie działań ratowniczych.

Wszystkie powyższe wymagania zostały zawarte i opisane w dalszej części dokumentu i stanowią one podstawę skutecznego zabezpieczenia, pod szeroko rozumianym pojęciem ochrony przeciwpożarowej budynku Urzędu Miasta i Gminy we Fromborku.

1.1 Podstawy prawne

- 1) Ustawa z dnia 24 sierpnia 1991 roku o ochronie przeciwpożarowej (**Dziennik Ustaw rok 2019 poz. 1372**) zwaną dalej „ustawą o ochronie przeciwpożarowej”,
- 2) Rozporządzenie Ministra Infrastruktury z dnia 12 kwietnia 2002 roku w sprawie warunków technicznych, jakim powinny odpowiadać budynki i ich usytuowanie (**Dziennik Ustaw rok 2019 poz. 1065**) zwanym dalej „rozporządzeniem w sprawie warunków technicznych”,
- 3) Rozporządzenie Ministra Spraw Wewnętrznych i Administracji z dnia 7 czerwca 2010 roku w sprawie ochrony przeciwpożarowej budynków, innych obiektów budowlanych i terenów (**Dziennik Ustaw rok 2010 nr 109 poz. 719**) zwanym dalej „rozporządzeniem w sprawie ochrony przeciwpożarowej”,
- 4) Rozporządzenie Ministra Spraw Wewnętrznych i Administracji z dnia 24 lipca 2009 roku w sprawie przeciwpożarowego zaopatrzenia w wodę oraz dróg pożarowych (**Dziennik Ustaw rok 2009 nr 124 poz. 1030**) zwanym dalej „rozporządzeniem w sprawie przeciwpożarowego zaopatrzenia w wodę”,

Instrukcja Bezpieczeństwa Pożarowego

- 5) Ustawa z dnia 7 lipca 1994 r. Prawo budowlane (**Dziennik Ustaw** rok 2019 poz. 1186),
- 6) Rozporządzenie Ministra Spraw Wewnętrznych i Administracji z dnia 2 grudnia 2015 r. w sprawie uzgadniania projektu budowlanego pod względem ochrony przeciwpożarowej (**Dziennik Ustaw** rok 2015 poz. 2117)
- 7) PN-EN ISO 7010:2012 – Symbole graficzne, barwy bezpieczeństwa i znaki bezpieczeństwa,
- 8) Norma PN-N-01256-02:1992 – Znaki bezpieczeństwa - Ewakuacja (zamiennie z PN-EN ISO 7010:2012),
- 9) Norma PN-N-01256-04:1992 – Znaki bezpieczeństwa – techniczne środki przeciwpożarowe (zamiennie z PN-EN ISO 7010:2012).

1.2 Informacje wstępne

Instrukcja Bezpieczeństwa Pożarowego stosowana w budynku Urzędu Miasta i Gminy we Fromborku, zwana dalej „instrukcją” została opracowana w związku z § 6, ust. 1 rozporządzenia w sprawie ochrony przeciwpożarowej, który stanowi o tym, że „właściciele, zarządcy lub użytkownicy obiektów bądź ich części stanowiących odrębne strefy pożarowe, przeznaczonych do wykonywania funkcji użyteczności publicznej, zamieszkania zbiorowego, produkcyjnych, magazynowych oraz inwentarskich, opracowują **instrukcje bezpieczeństwa pożarowego** zawierające:

- 1) warunki ochrony przeciwpożarowej, wynikające z przeznaczenia, sposobu użytkowania, prowadzonego procesu technologicznego, magazynowania, (składowania) i warunków technicznych obiektu, w tym zagrożenia wybuchem,
- 2) określenie wyposażenia w wymagane urządzenia przeciwpożarowe i gaśnice oraz sposoby poddawania ich przeglądom technicznym i czynnościom konserwacyjnym,
- 3) sposoby postępowania na wypadek pożaru i innego zagrożenia,
- 4) sposoby zabezpieczenia prac niebezpiecznych pod względem pożarowym, jeżeli takie prace są przewidywane,
- 5) warunki i organizację ewakuacji ludzi oraz praktyczne sposoby ich sprawdzania,

Instrukcja Bezpieczeństwa Pożarowego

- 6) sposoby zapoznania użytkowników obiektu, w tym zatrudnionych pracowników, z przepisami przeciwpożarowymi oraz treścią przedmiotowej instrukcji,
- 7) zadania i obowiązki w zakresie ochrony przeciwpożarowej dla osób będących ich stałymi użytkownikami,
- 8) plany obiektów, obejmujące także ich usytuowanie, oraz terenu przyległego, z uwzględnieniem graficznych danych dotyczących w szczególności powierzchni, wysokości i liczby kondygnacji budynku, odległości od obiektów sąsiadujących, parametrów pożarowych występujących substancji palnych, występującej gęstości obciążenia ogniowego w strefie pożarowej lub w strefach pożarowych, kategorii zagrożenia ludzi, przewidywanej liczby osób na każdej kondygnacji i w poszczególnych pomieszczeniach, lokalizacji pomieszczeń i przestrzeni zewnętrznych zaklasyfikowanych jako strefy zagrożenia wybuchem, podziału obiektu na strefy pożarowe, warunków ewakuacji, ze wskazaniem kierunków i wyjść ewakuacyjnych, miejsc usytuowania urządzeń przeciwpożarowych i gaśnic, kurków głównych instalacji gazowej, materiałów niebezpiecznych pożarowo oraz miejsc usytuowania elementów sterujących urządzeniami przeciwpożarowymi, wskazania dojeżdż do dźwigów dla ekip ratowniczych, hydrantów zewnętrznych oraz innych źródeł wody do celów przeciwpożarowych, dróg pożarowych i innych dróg dojazdowych, z zaznaczeniem wjazdów na teren ogrodzony,
- 9) wskazanie osób lub podmiotów opracowujących instrukcję.”

Celem instrukcji jest określenie zasad bezpieczeństwa pożarowego oraz wskazanie obowiązków pracowników w zakresie ochrony przeciwpożarowej. Sposób przechowywania instrukcji wraz z załącznikami (plany obiektu, plany ewakuacji), powinien zapewnić możliwość jej natychmiastowego wykorzystania na potrzeby działań ratowniczych.

Zgodnie z wytycznymi zawartymi w ustawie o ochronie przeciwpożarowej osoba fizyczna, osoba prawna, organizacja lub instytucja korzystające ze środowiska, budynku, obiektu lub terenu są obowiązane zabezpieczyć je przed zagrożeniem pożarowym lub innym miejscowym zagrożeniem, spełniając ww. wymagania poprzez:

Instrukcja Bezpieczeństwa Pożarowego

- 1) przestrzeganie przeciwpożarowych wymagań techniczno-budowlanych, instalacyjnych i technologicznych,
- 2) wyposażenie budynku, obiektu budowlanego lub terenu w wymagane urządzenia przeciwpożarowe i gaśnice,
- 3) zapewnienie konserwacji oraz naprawy urządzeń przeciwpożarowych i gaśnic w sposób gwarantujący ich sprawne i niezawodne funkcjonowanie,
- 4) zapewnienie osobom przebywającym w budynku, obiekcie budowlanym lub na terenie, bezpieczeństwo i możliwość ewakuacji,
- 5) przygotowanie budynku, obiektu budowlanego lub terenu do prowadzenia akcji ratowniczej,
- 6) zapoznanie pracowników z przepisami przeciwpożarowymi,
- 7) ustalenie sposobów postępowania na wypadek powstania pożaru, klęski żywiołowej lub innego miejscowego zagrożenia.

UWAGA!

Do zapoznania się z niniejszą instrukcją oraz przestrzegania ustaleń w niej zawartych, zobowiązani są:

- 1) wszyscy pracownicy zatrudnieni w Urzędzie Miasta i Gminy we Fromborku, niezależnie od rodzaju zawartej umowy o pracę, pracownicy powoływani, pracownicy wybierani oraz obsługa urzędu,
- 2) pracownicy firm zewnętrznych wykonujący prace w obiekcie Urzędu Miasta i Gminy we Fromborku lub na terenie do niego przyległym, a w szczególności prace niebezpieczne pożarowo.

Ww. osoby zobligowane są do podpisania w dwóch egzemplarzach oświadczenia o zapoznaniu się z postanowieniami instrukcji, z czego jeden dla zapoznawanego z instrukcją, drugi włącza się do akt osobowych pracownika lub dokumentacji prowadzonych robót niebezpiecznych pod względem pożarowym dla osób niebędących pracownikami Urzędu:

Oświadczenie o zapoznaniu się z Instrukcją Bezpieczeństwa Pożarowego
(załącznik nr 6 do instrukcji)

W dokumentacji ppoż. znajduje się **Wykaz osób zapoznanych z Instrukcją Bezpieczeństwa Pożarowego** (załącznik nr 7 do instrukcji)

1.3 Aktualizacja Instrukcji Bezpieczeństwa Pożarowego

Instrukcja powinna być poddawana okresowej aktualizacji, **co najmniej raz na dwa lata**, a także po takich zmianach sposobu użytkowania obiektu, które wpływają na zmianę warunków ochrony przeciwpożarowej. Data aktualizacji instrukcji powinna być odnotowana w **Arkuszu aktualizacji instrukcji** (załącznik nr 1 do instrukcji)

2. Charakterystyka obiektu

2.1 Ogólna charakterystyka obiektu

Obiekt znajduje się w bezpośrednim sąsiedztwie drogi wojewódzkiej DW505, przy ulicy Młynarskiej 5, wzniesiony w 1972 roku w technologii tradycyjnej murowanej łączącej w sobie dwie funkcje: administracyjno-biurową i mieszkalną. Pomieszczenia administracyjno – biurowe mieszczą się w gmachu głównym oraz skrzydle przyległym od strony północnej. Budynek posiada dwie kondygnacje nadziemne bez podpiwniczenia. Ściany zewnętrzne części administracyjno – biurowej wykonane są z bloczków gazobetonowych o grubości całkowitej muru 30 cm, obustronnie otynkowane, dodatkowo ściany ocieplone 10 cm styropianem. Część mieszkalną stanowi segment przyległy do budynku administracyjnego od strony południowej zbudowana z trzech kondygnacji bez podpiwniczenia o ścianach zewnętrznych z bloczków gazobetonowych grubości 30 cm i 41 cm, obustronnie otynkowanych.

Dodatkowo jedno mieszkanie zlokalizowane jest w skrzydle administracyjnym w części parterowej od strony wschodniej, mieszkanie jednokondygnacyjne. Stropy w budynku żelbetowe z płyt kanałowych. W części administracyjnej od strony północnej dodatkowo zlokalizowane jest jednokondygnacyjne pomieszczenie archiwum, od strony północno-zachodniej pomieszczenie jednokondygnacyjne w którym znajduje się Centrum Informacji Turystycznej.

Budynek w części administracyjno-biurowej oraz z przyległym lokalem mieszkalnym przykryty stropodachem żelbetowym płaskim wentylowanym, pokrycie stanowi styropapa i papa na lepiku. W odrębnym skrzydle mieszkalnym stopodach płaski niewentylowany kryty papą. Stolarka okienna w części administracyjno - biurowej została wymieniona na nowoczesną o wysokiej jakości i wartości współczynnika przenikania ciepła $U=1,8 \text{ W}/(\text{m}^2\text{K})$. Drzwi wejścia głównego do obiektu administarcyjno-biurowego nowoczesne wykonane na bazie profili

Instrukcja Bezpieczeństwa Pożarowego

aluminiowych. Drzwi do Centrum Informacji Turystycznej nowoczesne wykonane na bazie profili aluminiowych. Pozostała stolarka części administracyjno-biurowej drewniana. W budynku znajduje się jedna klatka schodowa. Schody wykonane z konstrukcji betonowej, wyłożone niepalnymi płytkami ceramicznymi.

UWAGA!

Należy zwrócić uwagę, że postanowienia zarządzenia w sprawie warunków technicznych stosuje się przy projektowaniu i budowie, w tym także odbudowie, rozbudowie, nadbudowie, przebudowie oraz przy zmianie sposobu użytkowania budynków oraz budowli nadziemnych i podziemnych spełniających funkcje użytkowe budynków, a także do związanych z nimi urządzeń budowlanych, z zastrzeżeniem § 207 ust. 2 ww. rozporządzenia, który stanowi, że **przepisy dotyczące bezpieczeństwa pożarowego w zakresie wymiarów schodów, a także oświetlenia awaryjnego** należy stosować także w przypadku już użytkowanych budynków istniejących, które zgodnie z § 16 rozporządzenia w sprawie ochrony przeciwpożarowej mogą klasyfikować budynek jako zagrażający życiu ludzi.

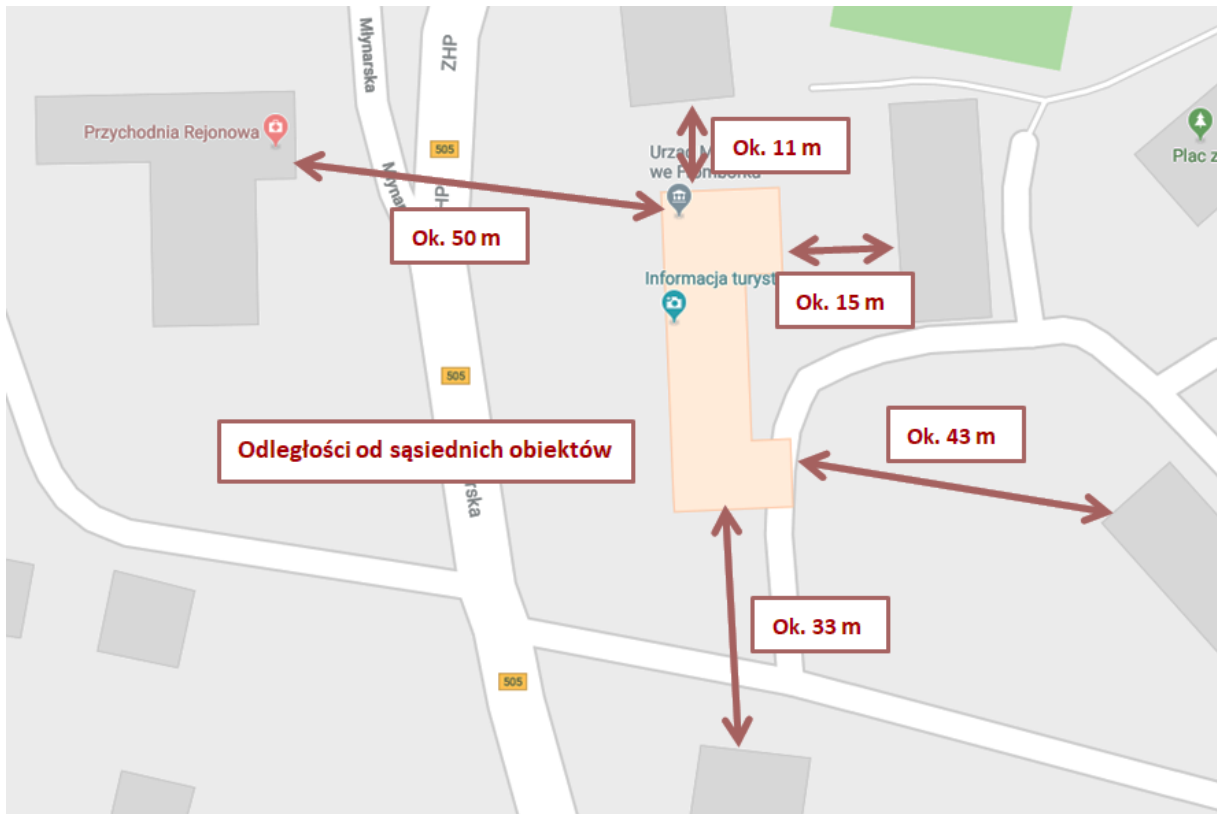
Teren wokół budynku jest utwardzony kostką polbruk, asfaltem i płytami betonowymi. Od strony wschodniej i zachodniej zostały wydzielone miejsca parkingowe dla pojazdów osobowych. Dojazd do budynku możliwy jest od strony wschodniej. Wjazd na plac wewnętrzny odbywa się bezpośrednio z ulicy /bez nazwy/ od strony ul. Młynarskiej w kierunku Osiedla Słonecznego wąskim wjazdem i wyjazdem tą samą drogą. Istnieją ograniczone możliwości manewrowania większym pojazdem, szczególnie w godzinach pracy Urzędu, gdy plac jest zajęty przez parkujące pojazdy.

Ogólne dane o budynku	
Kubatura brutto budynku	4 089 m ³
Kubatura części administracyjno-biurowej stanowiącej jedną strefę pożarową	1 869 m³
Powierzchnia zabudowy	537,5 m ²
Powierzchnia użytkowa części administracyjno-biurowej stanowiąca jedną strefę pożarową	596,4 m²
Ilość kondygnacji	2
Wysokość	Ok. 8 m

Biorąc pod uwagę powyższe parametry oraz specyfikę funkcjonowania podstawową rolą jaką spełnia budynek Urzędu Miasta i Gminy we Frombork to funkcja budynku użyteczności publicznej dlatego został on zakwalifikowany do kategorii zagrożenia ludzi **ZLIII** /użyteczności publicznej niezakwalifikowanej do ZLI i ZLII/ oraz mieści się w kategorii budynku **niskiego /N/** grup wysokości /do 12 m włącznie nad poziomem terenu/

2.2 Odległość o budynków sąsiadujących

Budynek jest obiektem wolnostojącym sąsiadującym z innymi obiektami /budynek magazynowy, garaże, budynek użytkowy, budynek użyteczności publicznej Przychodnia we Fromborku, budynki mieszkalne jednorodzinne i wielorodzinne/. Minimalna odległość budynku Urzędu Miasta i Gminy we Fromborku od innych budynków wynosi nie mniej niż 8m.



Rys. – odległości od sąsiednich obiektów

2.3 Strefy pożarowe i klasyfikacja pożarowa

Zgodnie z § 227 rozporządzenia w sprawie warunków technicznych dopuszczalna powierzchnia strefy pożarowej budynku niskiego zakwalifikowanego do kategorii zagrożenia ludzi ZLIII wynosi maks. 8 000 m²

Budynek Urzędu Miasta i Gminy we Fromborku stanowi jedną strefę pożarową o powierzchni: **596,4 m²**

2.4 Gęstość obciążenia ogniowego

Budynek zakwalifikowany został do kategorii zagrożenia ludzi **ZLIII**. W związku z powyższym, zgodnie z postanowieniami rozporządzenia w sprawie warunków technicznych nie wymaga się obliczania gęstości obciążenia ogniowego, parametr charakteryzuje grupy budynków produkcyjno-magazynowych oraz inwentarskich.

Jednakże, do celów ochrony przeciwpożarowej przyjęto następujące szacunkowe wartości gęstości obciążenia ogniowego w pomieszczeniach wewnątrz strefy pożarowej:

Rodzaj pomieszczeń	Szacunkowa gęstość obciążenia ogniowego
Pomieszczenia administracyjno-biurowe	< 500 MJ/m ²
Pomieszczenie archiwum zakładowego	Do 1 000 MJ/m ²

Materiały palne występujące w pomieszczeniach do przede wszystkim: papier, meble drewniane bądź drewnopodobne, podłogi drewnopodobne oraz tworzywa sztuczne /np. sprzęt komputerowy/

2.5 Ilość osób i zatrudnienie

W dwukondygnacyjnej strefie pożarowej pracują łącznie **22 osoby** z podziałem na:

- 1) Kondygnacja nr 1 – Parter budynku – 10 osób
- 2) Kondygnacja nr 2 – I piętro budynku – 12 osób

Szczegółowa obsada pomieszczeń w których przebywają pracownicy zostanie uwzględniona w planach graficznych stanowiących załączniki do instrukcji.

Szacunkowa liczba klientów/dzień – ok. 20 osób

Okresowo w budynku urzędu organizowane są także spotkania, szkolenia, konferencje, narady, uroczystości, prace związane z realizacją zadań komisji wyborczych. Szacunkowa ilość osób mogących przebywać w czasie ich trwania wynosi do 50 osób.

2.6 Zagrożenie wybuchem w pomieszczeniach i przestrzeniach zewnętrznych

W budynku Urzędu Miasta i Gminy we Fromborku zagrożenie wybuchem nie występuje.

2.7 Klasa odporności pożarowej

Zgodnie z § 212 rozporządzenia w sprawie warunków technicznych klasa odporności pożarowej dla budynku niskiego /N/ zaliczonego do kategorii zagrożenia ludzi ZLIII została określona jako „C”. Mając na uwadze ust. 3 przytaczanego § dopuszcza się

Instrukcja Bezpieczeństwa Pożarowego

obniżenie wymaganej klasy odporności pożarowej w przypadku budynków dwukondygnacyjnych, gdy poziom stropu nad pierwszą kondygnacją nadziemną jest na wysokości nie większej niż 9m nad poziomem terenu.

W związku z powyższym budynek Urzędu Miasta i Gminy we Fromborku spełniając wymagania dotyczące obniżenia klasy odporności pożarowej zostaje sklasyfikowany w klasie odporności oznaczonej jako „D”

2.8 Klasa odporności ogniowej elementów budynku

W poniższej tabeli zostały określone wymagania klasy odporności ogniowej elementów budynku Urzędu Miasta i Gminy we Fromborku sklasyfikowanego w klasie „D” odporności pożarowej:

Klasa odporności pożarowej	Klasa odporności ogniowej					
	Główna konstrukcja nośna	Konstrukcja dachu	Strop	Ściana zewnętrzna	Ściana wewnętrzna	Przekrycie dachu
„D”	R30	(-)	REI 30	EI 30	(-)	(-)

R – nośność ogniowa (w minutach), określona zgodnie z Polską Normą dotyczącą zasad ustalania klas odporności ogniowej elementów budynku,

E – szczelność ogniowa (w minutach), określona jw.,

I – izolacyjność ogniowa (w minutach), określona jw.,

(-) – nie stawia się wymagań.

Wszystkie elementy budowlane wykonane jako nierozprzestrzeniające ognia.

Obiekt spełnia wymagania dotyczące klasy odporności pożarowej oraz klasy odporności ogniowej elementów budynku.

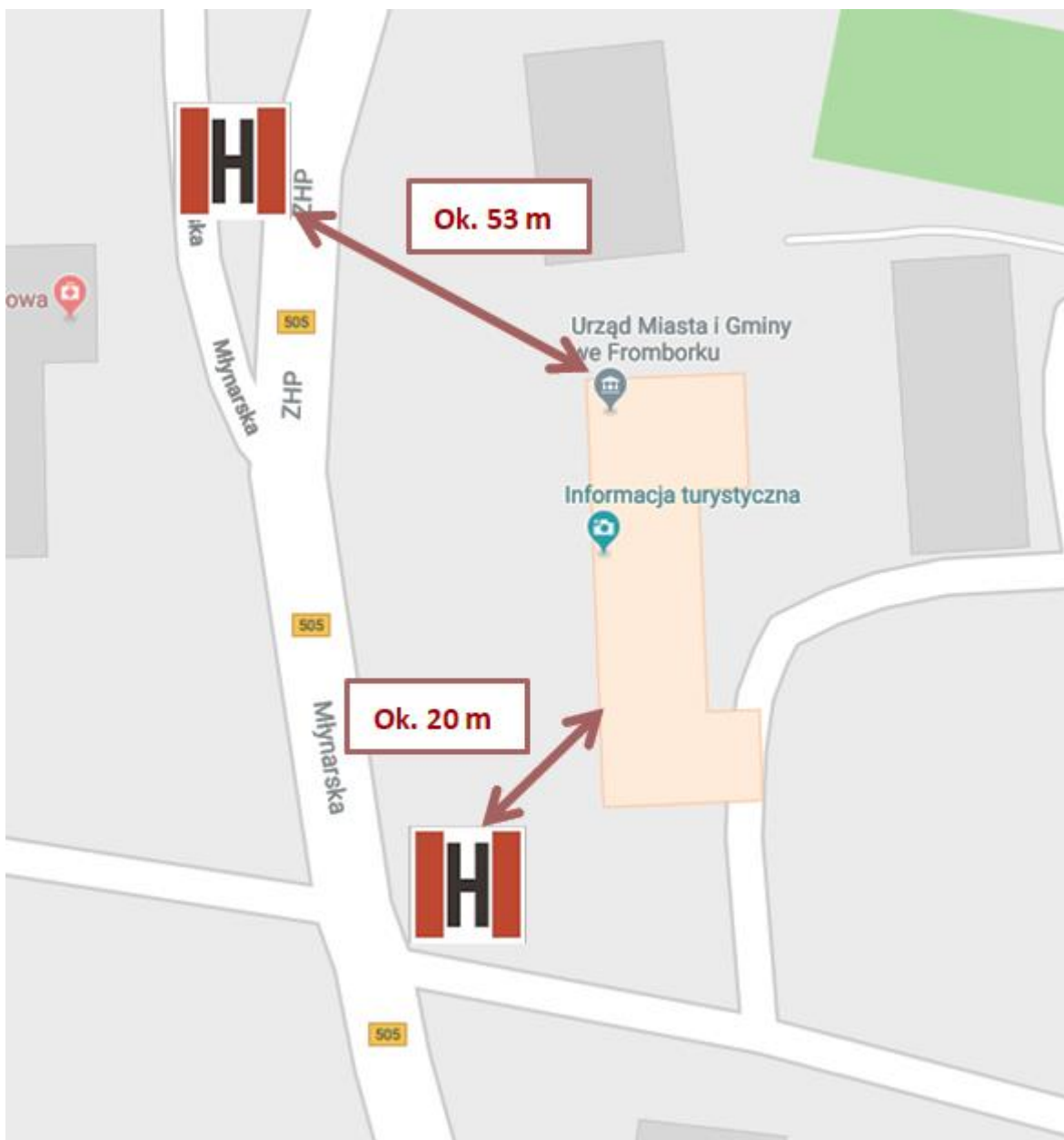
2.9 Przeciwpożarowe zaopatrzenie wodne

W jednostkach osadniczych o liczbie mieszkańców przekraczającej 100 osób, wymagana ilość wody do celów przeciwpożarowych do zewnętrznego gaszenia

Instrukcja Bezpieczeństwa Pożarowego

pożaru dla budynków użyteczności publicznej o kubaturze brutto do 5 000 m³ i o powierzchni wewnętrznej do 1 000 m² wynosi 10 dm³/s z co najmniej jednego hydrantu o średnicy 80 mm. Dodatkowo hydranty zewnętrzne zainstalowane na sieci wodociągowej przeciwpożarowej powinny być umieszczone wzdłuż dróg i ulic oraz przy ich skrzyżowaniach z zastrzeżeniem odległości do 150 m między hydrantami, do 75m najbliższego hydrantu od chronionego obiektu, do 15 m od zewnętrznej krawędzi jezdni oraz co najmniej 5 m od ściany chronionego budynku.

Przy budynku Urzędu Miasta i Gminy we Fromborku znajdują się dwa hydranty zewnętrzne usytuowane wzdłuż ulicy Młynarskiej jeden w odległości ok. 20 metrów, drugi około 53 metrów od obiektu.



Rys. – rozmieszczenie hydrantów zewnętrznych

2.10 Drogi pożarowe i place manewrowe

Drogę pożarową o utwardzonej nawierzchni, umożliwiającą dojazd pojazdów jednostek ochrony przeciwpożarowej do obiektu budowlanego o każdej porze roku należy doprowadzić m. in. do budynku niskiego /N/ zawierającego strefę pożarową zakwalifikowaną do kategorii zagrożenia ludzi ZL III o powierzchni przekraczającej 1000 m², obejmującą kondygnację nadziemną inną niż pierwsza.

Strefa pożarowa dwukondygnacyjnego budynku Urzędu Miasta i Gminy we Fromborku wynosi **596,4 m²** – nie ma konieczności doprowadzania drogi o charakterze drogi pożarowej, spełniającej wszystkie wymagania rozdziału 6 rozporządzenia w sprawie przeciwpożarowego zaopatrzenia w wodę.

Wzdłuż budynku będą drogi o utwardzonej nawierzchni asfaltowej i z płyt betonowych. Od strony zachodniej droga wojewódzka DW505, od strony wschodniej prowadząca na wewnętrzny plac stanowiący parking dla pojazdów samochodowych pracowników. W godzinach pracy Urzędu od poniedziałku do piątku w godzinach od 7.00 do 15.00 istnieją ograniczone możliwości manewrowania większym pojazdem, szczególnie gdy plac jest zajęty przez parkujące pojazdy pracowników oraz interesantów Urzędu Miasta i Gminy we Fromborku.



Rys. – drogi pożarowe i manewrowanie pojazdami pożarniczymi w obrębie obiektu

3. Charakterystyka instalacji użytkowych

Instalacje użytkowe powinny być dobrane stosownie do funkcji budynku i występujących w nim zagrożeń. Powinny być one użytkowane i utrzymywane w stanie zgodnym z warunkami technicznymi, w szczególności być poddawane okresowym przeglądom i konserwacjom przez osoby uprawnione. Eksploatacja instalacji i urządzeń, których stan techniczny może przyczynić się do powstania pożaru, wybuchu lub rozprzestrzeniania się ognia, jest zabroniona. Badania stanu technicznego obiektów i ich instalacji użytkowych zakończone sporządzeniem protokołu winny być przeprowadzane na zlecenie właściciela lub zarządcy cyklicznie, wg wymagań art. 62 ustawy Prawo budowlane, który stanowi że obiekty budowlane powinny być w czasie ich użytkowania poddawane przez właściciela lub zarządcę kontroli:

- 1) okresowej, co najmniej raz w roku, polegającej na sprawdzeniu stanu technicznego:
 - a. elementów budynku, budowli i instalacji narażonych na szkodliwe wpływy atmosferyczne i niszczące działania czynników występujących podczas użytkowania obiektu,
 - b. instalacji i urządzeń służących ochronie środowiska,
 - c. instalacji gazowych oraz przewodów kominowych (dymowych, spalinowych i wentylacyjnych);
- 2) okresowej, co najmniej raz na 5 lat, polegającej na sprawdzeniu stanu technicznego i przydatności do użytkowania obiektu budowlanego, estetyki obiektu budowlanego oraz jego otoczenia; kontrolą tą powinno być objęte również badanie instalacji elektrycznej i piorunochronnej w zakresie stanu sprawności połączeń, osprzętu, zabezpieczeń i środków ochrony od porażeń, oporności izolacji przewodów oraz uzemień instalacji i aparatów;

Budynek Urzędu Miasta i Gminy we Fromborku wyposażony jest w następujące instalacje użytkowe:

- 1) Instalacja elektryczna,
- 2) Instalacja odgromowa,
- 3) Instalacja centralnego ogrzewania,
- 4) Instalacje wodno-kanalizacyjne,
- 5) Instalacja wentylacji,

- 6) Instalacja klimatyzacji,
- 7) Instalacja monitoringu wizyjnego,
- 8) Instalacja sieci komputerowej,
- 9) Instalacja telefoniczna,
- 10) Instalacja antywłamaniowa.

3.1 Instalacja elektryczna

Zgodnie z przepisami rozporządzenia w sprawie warunków technicznych budynek, odpowiednio do potrzeb wynikających z jego przeznaczenia, powinien być wyposażony w wewnętrzną instalację elektryczną. W zakresie zabezpieczenia przeciwpożarowego instalacja i urządzenia elektryczne, przy zachowaniu przepisów ww. rozporządzenia, przepisów odrębnych dotyczących dostarczania energii, ochrony przeciwpożarowej, ochrony środowiska oraz bezpieczeństwa i higieny pracy, a także wymagań Polskich Norm odnoszących się do tych instalacji i urządzeń, powinny zapewniać ochronę przed porażeniem prądem elektrycznym, przepięciami łączeniowymi i atmosferycznymi, powstaniem pożaru, wybuchem i innymi szkodami.

Główny wyłącznik prądu znajduje się w przedsionku w tablicy rozdzielczej przy wejściu głównym do budynku.

Przeciwpożarowy wyłącznik prądu znajduje się w przedsionku w tablicy rozdzielczej przy wejściu głównym do budynku.

Uwagi

Częstość wykonywania pomiarów okresowych instalacji elektrycznych określa
Ustawa Prawo Budowlane.

Zgodnie z art. 62 ust.1. pkt. 2 ww. ustawy badania instalacji elektrycznej w zakresie ochrony od porażień i oporności izolacji przewodów powinny być przeprowadzane, **co najmniej raz na 5 lat.**

Zgodnie z § 3. ust. 3 rozporządzenia w sprawie ochrony przeciwpożarowej przeglądy techniczne i czynności konserwacyjne urządzeń przeciwpożarowych powinny być przeprowadzane w okresach ustalonych przez producenta, **nie rzadziej jednak niż raz w roku.**

3.2 Instalacja odgromowa

Zgodnie z przepisami rozporządzenia w sprawie warunków technicznych budynków należy wyposażyć w instalację chroniącą od wyładowań atmosferycznych. Obowiązek ten odnosi się do budynków wyszczególnionych w Polskiej Normie dotyczącej ochrony odgromowej obiektów budowlanych. Budynek Urzędu Miasta i Gminy we Fromborku został wyposażony w instalację piorunochronną chroniącą i poprawiającą bezpieczeństwo pożarowe, szczególnie w przypadku możliwości wystąpienia wyładowania atmosferycznego bezpośrednio w budynek, bądź teren do niego przyległy.

Uwagi

Częstość wykonywania pomiarów okresowych instalacji odgromowych określa
Ustawa Prawo Budowlane.

**Zgodnie z art. 62 ust.1. pkt. 2 ww. ustawy badania instalacji odgromowej
powinny być przeprowadzane, co najmniej raz na 5 lat.**

3.3 Instalacja wentylacyjna

Zgodnie z przepisami rozporządzenia w sprawie warunków technicznych budynków i pomieszczenia powinny mieć zapewnioną wentylację lub klimatyzację, stosownie do ich przeznaczenia. W budynku funkcjonuje wentylacja grawitacyjna. Przewody wentylacyjne prowadzone w ścianach budynku, w obudowach, trwale połączonych z konstrukcją lub stanowiące konstrukcje samodzielne, powinny mieć wymiary przekroju, sposób prowadzenia i wysokość, stwarzające potrzebny ciąg, zapewniający wymaganą przepustowość, oraz spełniające wymagania określone w Polskich Normach dotyczących wymagań technicznych dla przewodów kominowych oraz projektowania kominów.

Uwagi

Częstość wykonywania przeglądów instalacji wentylacyjnych określa rozporządzenie w sprawie ochrony przeciwpożarowej.

Zgodnie z § 34 ww. rozporządzenia w obiektach lub ich częściach usuwa się zanieczyszczenia z przewodów wentylacyjnych **co najmniej raz w roku, jeżeli większa częstotliwość nie wynika z warunków użytkowych.**

3.4 Instalacja klimatyzacji

W budynku Urzędu Miasta i Gminy we Fromborku zastosowany system klimatyzacji pomieszczeń serwerowni usytuowanej na drugiej kondygnacji. Elementy zewnętrzne systemy zostały umieszczone na ścianie zachodniej budynku.

Uwagi

Serwis i konserwacja urządzeń klimatyzacji odbywa się zgodnie z dokumentacją techniczną.

Przeгляд instalacji wykonywany jest przez firmę zewnętrzną, **nie rzadziej niż raz w roku**

3.5 Instalacja centralnego ogrzewania

System grzewczy zasilany z miejskiej sieci ciepłej poprzez wymiennikowy węzeł ciepłowniczy wyposażony w automatykę pogodową. Instalacja odbiorcza o stosunkowo dużej bezładności zbudowana w oparciu o grzejniki żeliwne i płytowe, zastosowano kompletne zawory termostatyczne.

Uwagi

Sieć zarządzana przez zewnętrzną firmę Leoterm

Wszystkie protokoły z okresowych kontroli stanu technicznej sprawności obiektu oraz protokoły okresowych kontroli stanu sprawności technicznej i wartości użytkowej całego obiektu z przeglądów instalacji użytkowych znajdują się w załączeniu do książki obiektu budowlanego, w której z każdej kontroli został wprowadzony stosowny wpis informujący o danych identyfikacyjnych osoby, która kontrolę przeprowadziła, datę kontroli oraz jej przedmiot.

4. Charakterystyka instalacji przeciwpożarowych

Wymagania oraz obowiązki stosowania instalacji przeciwpożarowych w które wyposażane są obiekty budowlane szczegółowo opisane zostały w rozporządzeniu w sprawie ochrony przeciwpożarowej oraz rozporządzeniu w sprawie warunków technicznych

4.1 System sygnalizacji pożaru

W omawianym obiekcie nie występuje system sygnalizacji pożaru. Brak obowiązku stosowania § 28 rozporządzenia w sprawie ochrony przeciwpożarowej.

4.2 Instalacja oddymiania

W omawianym obiekcie nie występują samoczynne urządzenia oddymiające.

4.3 Oświetlenie awaryjne i ewakuacyjne

W omawianym obiekcie w celu zwiększenia bezpieczeństwa pracowników oraz osób korzystających ze świadczonych usług publicznych zostało dodatkowo zainstalowane oświetlenie awaryjne, załączające się samoczynnie przy braku prądu 220V. Czas podtrzymania wynosi około 2h.

Uwagi

Przeglądy oraz konserwacja oświetlenia awaryjnego prowadzone są zgodnie z postanowieniami dokumentów technicznych, zachowaniem Polskich Norm oraz przy okresowych badaniach instalacji odgromowo-elektrycznych

4.4 Instalacja wodociągowa przeciwpożarowa

W związku z zakwalifikowaniem budynku Urzędu Miasta i Gminy we Fromborku do kategorii zagrożenia ludzi ZLIII, grupy wysokości niski /N/, strefie pożarowej poniżej 1 000 m² nie **ma obowiązku stosowania wewnętrznej instalacji wodociągowej przeciwpożarowej** /§ 19 ust. 1 pkt 2 lit. b rozporządzenia w sprawie ochrony przeciwpożarowej/.

4.5 Stałe urządzenia gaśnicze

W omawianym obiekcie nie zainstalowano stałych urządzeń gaśniczych. Brak obowiązku instalacji § 27 rozporządzenia w sprawie ochrony przeciwpożarowej.

4.6 Dźwiękowy system ostrzegawczy

W omawianym obiekcie nie zainstalowano dźwiękowego systemu ostrzegawczego. Brak obowiązku instalacji § 29 rozporządzenia w sprawie ochrony przeciwpożarowej.

5. Prace niebezpieczne pod względem pożarowym

W omawianym obiekcie, podczas normalnego użytkowania nie przewiduje się wykonywania prac niebezpiecznych pod względem pożarowym.

W przypadku przeprowadzenia powyższych należy bezwzględnie zastosować się do zaleceń opisanych w poniższych podrozdziałach.

5.1 Prace niebezpieczne pod względem pożarowym

Prace niebezpieczne pod względem pożarowym to wszelkie prace, mogące powodować bezpośrednio niebezpieczeństwo powstania pożaru lub wybuchu, a w szczególności wszelkie prace, nieprzewidziane normalnym tokiem pracy lub prowadzone poza wyznaczonymi do tego celu miejscami, jak prace remontowo – budowlane związane z użyciem ognia otwartego prowadzone wewnątrz obiektu i na przyległym do niego terenie. Do prac takich należy zaliczyć m. in.:

1. spawanie, cięcie gazowe i elektryczne,
2. podgrzewanie instalacji, urządzeń i zaworów,
3. podgrzewanie lepiku, smoły, itp.,
4. rozniecanie ognisk,
5. używanie materiałów pirotechnicznych,
6. wszelkie prace związane ze stosowaniem cieczy, gazów oraz pyłów, przy których mogą powstawać mieszaniny wybuchowe itp.,
7. przygotowanie do stosowania gazów, cieczy i pyłów, stosowanie tych cieczy i pyłów do malowania, lakierowania, klejenia, mycia, nasycania,
8. suszenie substancji palnych, usuwanie tych substancji ze stanowisk pracy.

5.2 Wytyczne wykonywania prac niebezpiecznych pożarowo

Przed rozpoczęciem prac niebezpiecznych pod względem pożarowym, mogących powodować bezpośrednio niebezpieczeństwo powstania pożaru lub wybuchu, właściciel, zarządca lub użytkownik obiektu:

1. ocenia zagrożenie pożarowe w miejscu, w którym prace będą wykonywane,
2. ustala rodzaj przedsięwzięć mających na celu niedopuszczenie do powstania i rozprzestrzeniania się pożaru lub wybuchu,
3. wskazuje osoby odpowiedzialne za odpowiednie przygotowanie miejsca pracy, za przebieg oraz zabezpieczenie miejsca po zakończeniu pracy,
4. zapewnia wykonywanie prac wyłącznie przez osoby do tego upoważnione, posiadające odpowiednie kwalifikacje,
5. zaznaja osoby wykonujące prace z zagrożeniami pożarowymi występującymi w rejonie wykonywania prac oraz z przedsięwzięciami mającymi na celu niedopuszczenie do powstania pożaru lub wybuchu.

Przy wykonywaniu prac, w szczególności należy:

1. zabezpieczyć przed zapaleniem materiały palne występujące w miejscu wykonywania prac oraz w rejonach przyległych, w tym również elementy konstrukcji budynku i znajdujące się w nim instalacje techniczne,
2. prowadzić prace niebezpieczne pod względem pożarowym w pomieszczeniach lub przy urządzeniach zagrożonych wybuchem lub w pomieszczeniach, w których wcześniej wykonywano inne prace związane z użyciem łatwo palnych cieczy lub palnych gazów, jedynie wtedy, gdy stężenie par cieczy lub gazów w mieszaninie z powietrzem w miejscu wykonywania prac nie przekracza 10 % ich dolnej granicy wybuchowości,
3. mieć w miejscu wykonywania prac sprzęt gaśniczy w ilości i rodzaju umożliwiającym likwidację wszelkich źródeł pożaru, wyposażenie pomieszczeń (miejsc) w którym prowadzone są prace niebezpieczne pod względem pożarowym nie powinno być mniejsze niż jedna gaśnica GP-6x-ABC oraz koc gaśniczy,
4. po zakończeniu prac poddać kontroli miejsce, w którym prace były wykonywane, oraz rejony przyległe, powyższą kontrolę należy przeprowadzić ponownie po upływie odpowiednio 2 i 4 godzin od godziny zakończenia prac,
5. używać do wykonywania prac wyłącznie sprzętu sprawnego technicznie i zabezpieczonego przed możliwością wywołania pożaru.

5.3 Zasady organizacyjne

W omawianym obiekcie prace niebezpieczne pod względem pożarowym mogą być wykonywane tylko pod warunkiem spełnienia wyżej opisanych wymagań, które każdorazowo obowiązują przed, w trakcie i po zakończeniu prac. Przed rozpoczęciem prac powołuje się komisję w skład której wchodzi:

1. Burmistrz Miasta i Gminy Frombork lub osoba przez niego upoważniona,
2. wykonawca prac niebezpiecznych pod względem pożarowym,
3. osoba powołana przez Burmistrza Miasta i Gminy Frombork np. Inspektor Ochrony Przeciwożarowej.

Komisja ze swojej pracy sporządza **Protokół z zabezpieczenia prac niebezpiecznych pożarowo** (załącznik nr 2 do Instrukcji), a po wykonaniu wszelkich zabezpieczeń w nim opisanych Burmistrz Miasta i Gminy Frombork wydaje firmie wykonującej prace **Zezwolenie na przeprowadzenie prac niebezpiecznych pożarowo** (załącznik nr 3 do Instrukcji).

Do szczególnych obowiązków Burmistrza lub osoby przez niego upoważnionej należy zorganizowanie i zapewnienie dozoru terenu objętego pracami, zgodnie z uzgodnieniami opisanymi w protokole. Po zakończeniu prac niebezpiecznych pod względem pożarowym oryginał protokołu i zezwolenia znajdują się w dokumentacji ppoż. Kopia ww. dokumentów, potwierdzonych „za zgodność z oryginałem” może być wydana Wykonawcy prac.

Uwagi

Wykonywanie prac niebezpiecznych pod względem pożarowym bez pisemnego zezwolenia na ich prowadzenie jest **ZABRONIONE!**

6. Ogólne zasady zapobiegania możliwości powstania pożaru

6.1 Źródła powstania pożaru

Możliwość wystąpienia zjawiska pożaru może być spowodowana w szczególności:

- 1) Wadami oraz awaryjnością stanu pracy instalacji i urządzeń elektrycznych i odgromowych:
 - a) niewłaściwego wykonania,
 - b) przeciążania poprzez włączanie dużej ilości odbiorników energii do jednego obwodu elektrycznego,
 - c) braku bieżącej i okresowej konserwacji,
 - d) stosowania niewłaściwych urządzeń zabezpieczających,
 - e) niezachowania wymaganych odległości urządzeń ogrzewczych i żarowych punktów świetlnych od materiałów palnych,
 - f) stosowania prowizorycznych instalacji i urządzeń,
 - g) wyładowania atmosferyczne w warunkach braku lub uszkodzenia instalacji odgromowej

Instrukcja Bezpieczeństwa Pożarowego

- h) stosowania urządzeń ogrzewczych niezgodnie z zaleceniami producenta.
- 2) Używania otwartego ognia:
 - a) zaprószenia ognia spowodowanego pozostawieniem żarzących się papierosów w sąsiedztwie materiałów palnych,
 - b) prowadzenia prac remontowo-budowlanych niebezpiecznych pod względem pożarowym polegających na spawaniu, cięciu, rozgrzewaniu substancji, malowaniu i klejeniu z użyciem materiałów niebezpiecznych pożarowo.
- 3) Niewłaściwego przechowywania i składowania materiałów i substancji,
- 4) Zdarzeń losowych,
- 5) Celowego podpalenia.

6.2 Drogi i czynności sprzyjające rozprzestrzenianiu się pożarów

Rozwój i rozprzestrzenianie się pożaru w omawianym obiekcie może nastąpić m. in. w następujących przypadkach:

- a) zbyt późne zauważenie zarzewia ognia,
- b) zbyt późne zaalarmowanie jednostki ochrony przeciwpożarowej,
- c) brak odpowiednich umiejętności wśród pracowników, brak odpowiednich szkoleń,
- d) brak podręcznego sprzętu gaśniczego do gaszenia pożarów „w zarodku”,
- e) niewłaściwe składowanie i magazynowanie materiałów palnych, nagromadzenie zbyt dużych ilości np. duże ilości dokumentów, czy materiałów biurowych,
- f) niedostosowanie obiektu do uwarunkowań prawnych dotyczących jego bezpiecznego użytkowania,
- g) utrudniony dostęp i dojazd do miejsca pożaru,

Bardzo niebezpiecznym zjawiskiem oprócz rozprzestrzeniania się pożaru, lokalnie w miejscu jego inicjacji, jest możliwość jego wystąpienia na innych kondygnacjach, bądź ciągach komunikacyjnych, spowodowane:

- a) przenikaniem dymów i gazów pożarowych - konwekcja (unoszenie),

- b) oddziaływania cieplnego - kondukcja (przewodzenie) oraz radiacja (promieniowanie),

np. poprzez przewody wentylacyjne, czy klatki schodowe, bądź zastosowania materiałów palnych w elementach konstrukcji obiektu, wystroju oraz wyposażenia wewnątrz.

6.3 Czynności zabronione w zakresie ochrony przeciwpożarowej

Zgodnie z postanowieniami § 4. ust. 1 rozporządzenia w sprawie ochrony przeciwpożarowej w obiektach oraz na terenach przyległych do nich jest zabronione wykonywanie następujących czynności, które mogą spowodować pożar, jego rozprzestrzenianie się, utrudnienie prowadzenia działania ratowniczego lub ewakuacji. W przypadku opisywanego obiektu do najważniejszych należą:

- 1) używanie otwartego ognia, palenie tytoniu i stosowanie innych czynników mogących zainicjować zapłon materiałów występujących w miejscach występowania materiałów niebezpiecznych pożarowo,
- 2) użytkowanie instalacji, urządzeń i narzędzi niesprawnych technicznie lub w sposób niezgodny z przeznaczeniem albo warunkami określonymi przez producenta bądź niepoddawanych okresowym kontrolom, o zakresie i częstotliwości wynikających z przepisów prawa budowlanego, jeżeli może się to przyczynić do powstania pożaru, wybuchu lub rozprzestrzenienia ognia,
- 3) rozgrzewanie za pomocą otwartego ognia smoły i innych materiałów w odległości mniejszej niż 5 m od obiektu, przyległego do niego składowiska lub placu składowego z materiałami palnymi, przy czym jest dopuszczalne wykonywanie tych czynności na dachach o konstrukcji i pokryciu niepalnym w budowanych obiektach, a w pozostałych, jeżeli zostaną zastosowane odpowiednie, przeznaczone do tego celu podgrzewacze,
- 4) rozpalanie ognia, wysypywanie gorącego popiołu i żużla lub wypalanie wierzchniej warstwy gleby i traw, w miejscu umożliwiającym zapalenie się materiałów palnych albo sąsiednich obiektów,
- 5) składowanie poza budynkami w odległości mniejszej niż 4 m od granicy działki sąsiedniej materiałów palnych, w tym pozostałości roślinnych, gałęzi i chrustu,

Instrukcja Bezpieczeństwa Pożarowego

- 6) użytkowanie elektrycznych urządzeń grzewczych ustawionych bezpośrednio na podłożu palnym, z wyjątkiem urządzeń eksploatowanych zgodnie z warunkami określonymi przez producenta,
- 7) przechowywanie materiałów palnych oraz stosowanie elementów wystroju i wyposażenia wnętrz z materiałów palnych w odległości mniejszej niż 0,5 m od:
 - a) urządzeń i instalacji, których powierzchnie zewnętrzne mogą nagrzewać się do temperatury przekraczającej 373,15 K (100 °C),
 - b) linii kablowych o napięciu powyżej 1 kV, przewodów uziemiających oraz przewodów odprowadzających instalacji piorunochronnej oraz czynnych rozdzielnic prądu elektrycznego, przewodów elektrycznych siłowych i gniazd wtykowych siłowych o napięciu powyżej 400 V,
- 8) stosowanie na osłony punktów świetlnych materiałów palnych, z wyjątkiem materiałów trudno zapalnych i niezapalnych, jeżeli zostaną umieszczone w odległości co najmniej 0,05 m od żarówki,
- 9) instalowanie opraw oświetleniowych oraz osprzętu instalacji elektrycznych, takich jak wyłączniki, przełączniki, gniazda wtyczkowe, bezpośrednio na podłożu palnym, jeżeli ich konstrukcja nie zabezpiecza podłoża przed zapaleniem,
- 10) składowanie materiałów palnych na drogach komunikacji ogólnej służących ewakuacji lub umieszczanie przedmiotów na tych drogach w sposób zmniejszający ich szerokość albo wysokość poniżej wymaganych wartości określonych w przepisach techniczno-budowlanych,
- 11) składowanie materiałów palnych w pomieszczeniach technicznych, na nieużytkowych poddaszach i strychach oraz na drogach komunikacji ogólnej w piwnicach,
- 12) zamykanie drzwi ewakuacyjnych w sposób uniemożliwiający ich natychmiastowe użycie w przypadku pożaru lub innego zagrożenia powodującego konieczność ewakuacji,
- 13) blokowanie drzwi i bram przeciwpożarowych w sposób uniemożliwiający ich samoczynne zamknięcie w przypadku powstania pożaru,
- 14) lokalizowanie elementów wystroju wnętrz, instalacji i urządzeń w sposób zmniejszający wymiary drogi ewakuacyjnej poniżej wartości wymaganych w przepisach techniczno-budowlanych,

15) uniemożliwianie lub ograniczanie dostępu do:

- a) gaśnic i urządzeń przeciwpożarowych,
- b) źródeł wody do celów przeciwpożarowych,
- c) wyjść ewakuacyjnych albo okien dla ekip ratowniczych,
- d) wyłączników i tablic rozdzielczych prądu elektrycznego oraz kurków głównych instalacji gazowej,
- e) krat zewnętrznych i okiennic, które zgodnie z przepisami techniczno-budowlanymi powinny otwierać się od wewnątrz mieszkania lub pomieszczenia.

6.4 Zagrożenia dla ludzi w czasie pożaru

Budynki użyteczności publicznej, analiza ich funkcjonowania i przeznaczenia pozwala sformułować stwierdzenie, że niebezpieczeństwo powstania pożaru czy wybuchu może wystąpić w każdej chwili użytkowania obiektu zagrażając zdrowiu i życiu ludzi pośrednio i bezpośrednio. Do najbardziej istotnych okoliczności bezapelacyjnie należą:

- 1) mocne zadymienie pomieszczeń, które może swoim zasięgiem obejmować nie tylko miejsca objęte pożarem, ale także cały budynek, może być przyczyną dezorientacji i paniki wśród ewakuowanych ludzi,
- 2) możliwość zatrucia produktami spalania, dym to nie tylko ograniczenie widoczności ale przede wszystkim nagromadzenie substancji trujących i produktów pełnego i niepełnego spalania, mogących w bezpośredni sposób wpływać na nasze samopoczucie i zaburzenia orientacyjne i świadomości. Do najbardziej szkodliwych substancji można zaliczyć tlenek węgla (CO), czy cyjanowodór (HCN),
- 3) z powodu wysokich temperatur towarzyszącym procesowi spalania istnieje możliwość pośredniego oddziaływania na ubrania, gdzie silnie oddziałujące ciepło może doprowadzić do wytworzenia mieszaniny palnej i zapalenia odzieży bez bezpośredniego kontaktu z płomieniem,
- 4) do zapalenia odzieży może dojść także w przypadku wystąpienia zjawiska wybuchu, bądź nieostrożnego obchodzenia się materiałami łatwopalnymi, co generuje konieczność zachowania jak największej ilości środków zapobiegawczych przy ich używaniu,

- 5) zjawisko paniki, nagromadzenie znaczącej ilości materiałów bezpośrednio na przejściach i dojściach ewakuacyjnych, a nawet ich całkowite zablokowanie powodują wśród ewakuowanych niewłaściwe zachowania, które szkodzą nie tylko osobom w panice, ale także innym. Ustają odruchy samozachowawcze, brak jest wspólnych zorganizowanych działań, pojawia się zamęt i otępienie. Często pożar, który moglibyśmy opanować sami „w zarodku” przez nasze błędne decyzje przechodzi między kolejnymi fazami, bez naszej reakcji. Czasami zapominamy nawet wezwać jednostki ochrony przeciwpożarowej, lub wzywamy je ze znacznym opóźnieniem, kiedy straty spowodowane pożarem są już znaczące.

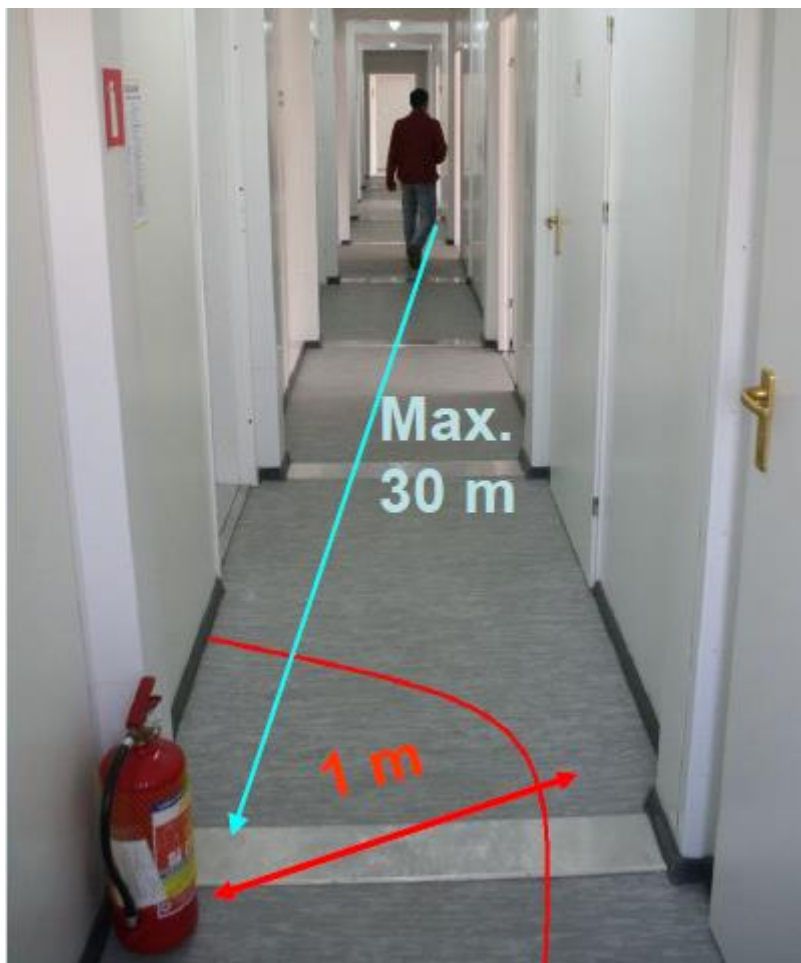
7. Podręczny sprzęt gaśniczy – gaśnice i sprzęt gaśniczy

7.1 Wyposażenie obiektów w podręczny sprzęt gaśniczy

Omawiany obiekt należy wyposażyć w gaśnice spełniające wymagania opisane w rozporządzeniu w sprawie ochrony przeciwpożarowej oraz Polskich Norm. Z uwagi na różnorodność materiałów palnych występujących w obiekcie należy zastosować gaśnice jak najbardziej uniwersalne. W budynku Urzędu Miasta i Gminy we Fromborku zastosowano gaśnice proszkowe GP-4x-ABC i GP-6x-ABC oraz śniegowe GSE-2x do gaszenia sprzętu komputerowego znajdującego się w serwerowni.

Zgodnie z postanowieniami ww. rozporządzenia na każde 100 m² powierzchni użytkowej budynku powinno przypadać 2kg lub 3dm³ środka gaśniczego. Gaśnice należy umieszczać w miejscach łatwo dostępnych i widocznych w których nie są narażone na uszkodzenia mechaniczne czy działanie źródeł ciepła (np. grzejniki). Dodatkowo odległość od każdego miejsca w którym przebywa człowiek do najbliższej gaśnicy nie powinna być większa jak 30m, należy także zachować odpowiedni dostęp o szerokości nie mniejszej jak 1m.

Instrukcja Bezpieczeństwa Pożarowego



Rys. – warunki rozmieszczania gaśnic

Omawiany budynek ma jedną strefę pożarową o wielkości **596,4 m²**

Minimalna wymagana ilość środka gaśniczego wyniesie zatem:

(596,4m²/100m²) x 2kg = 5,964 x 2kg = 11,928 kg ~ 12 kg środka gaśniczego






Kondygnacja	Lokalizacja	Rodzaj	Ilość sztuk
Parter	Przy wejściu do pokoju nr 9 – Kasa w szafce wiszącej	GP-4x-ABC	1
Parter	Pokój nr 1 – Sekretariat wolnostojąca	GP-4x-ABC	1
Parter	Pokój nr 4 – Sekretariat wolnostojąca	GP-4x-ABC	1
Parter	Centrum Informacji Turystycznej - wolnostojąca	GP-4x-ABC	1
Parter	Archiwum - wolnostojąca	GP-4x-ABC	1
Parter	Archiwum – koc gaśniczy	140-180 cm	1

Instrukcja Bezpieczeństwa Pożarowego

I Piętro	Przy wejściu do Sali Obrad – w szafce wiszącej	GP-4x-ABC	1
I Piętro	Pokój nr 10 – USC wolnostojąca	GP-4x-ABC	1
I Piętro	Pokój nr 14 – OC wolnostojąca	GP-4x-ABC	1
I Piętro	Pokój nr 14a – Serwerownia wolnostojąca	GSE-2x	1
I Piętro	Pokój nr 15 – Informatyk wolnostojąca	GP-6x-ABC	1
I Piętro	Pokój nr 16 – Biuro Rady wolnostojąca	GP-4x-ABC	1
Łącznie		44 kg	11

Rozmieszczenie gaśnic zostało przedstawione w planach graficznych stanowiących załączniki do instrukcji.

7.2 Charakterystyka środków gaśniczych

Rodzaj gaśnicy	Grupa pożaru				
	 A	 B	 C	 D	 F
WODA	V	X	V	X	X
PIANA	V	V	V	X	X
PROSZEK ABC	V	V	V	X	X
PROSZEK BC	X	V	V	X	X
PROSZEK SPECJALNY D	X	X	X	V	X
DWUTLENEK WĘGLA (CO ₂)	X	V	V	X	X
SPECJALNY ROZTWÓR WODNY	V	X	X	X	V
PIASEK	X	X	X	V	X

Instrukcja Bezpieczeństwa Pożarowego



Pożary ciał stałych (np. drewna, papieru, węgla, tkaniny, słomy).



Pożary cieczy i materiałów stałych topiących się (np. nafty, benzyny, alkoholi, parafiny, farb, lakierów, rozpuszczalników).



Pożary gazów (np. gazu miejskiego, metanu, propanu, wodoru, acetylenu).



Pożary metali (np. magnez, sód, aluminium, uran).



Pożary tłuszczów i olejów w urządzeniach kuchennych (np. rozgrzanego oleju jadalnego na patelni, we frytownicy).

- 1) Gaśnice proszkowe w których środkiem gaśniczym jest proszek wyrzucany za pomocą sprężonego gazu. Przeznaczone są do gaszenia pożarów z grup A, B, C lub B, C w zależności od rodzaju użytego proszku nawet pożarów z grupy D.

Zaletą gaśnic proszkowych jest możliwość gaszenia urządzeń elektrycznych pod napięciem.

Niewskazane jest gaszenie urządzeń mechanicznych w ruchu, ponieważ mogą spowodować ich zatarcie.

Gaśnicami proszkowymi nie wolno gasić pożarów olejów i tłuszczów w urządzeniach kuchennych!



- 2) Gaśnice śniegowe (CO₂) gaśnice, gdzie środkiem gasniczym jest skroplony dwutlenek węgla (CO₂).

Służą do gaszenia pożarów z grupy B.

Znajdują szczególne zastosowanie wszędzie tam, gdzie użycie proszków gaśniczych nie jest wskazane ze względu na występowanie urządzeń wrażliwych na pyły i wszelkie zabrudzenia, np. w serwerowniach.

Nie zostawiają śladów po użyciu środka gaśniczego, mają jednak mniejszą skuteczność gaszenia w porównaniu z innymi gaśnicami o podobnej masie.



Instrukcja Bezpieczeństwa Pożarowego

Działanie gaśnicze polega na zmniejszeniu stężenia procentowego tlenu w powietrzu, ale także na znacznym obniżeniu temperatury. Z tego powodu, używając gaśnic śniegowych, należy zwrócić szczególną uwagę na odkryte części ciała, gdyż mogą ulec odmrożeniu.

Również dlatego nie należy gasić tymi gaśnicami ludzi!

7.3 Zasady obsługi podręcznego sprzętu gaśniczego

Wszystkie gaśnice w które wyposażono omawiany obiekt są gaśnicami typu X będące pod stałym ciśnieniem. Obsługa tego rodzaju sprzętu gaśniczego polega na:

- 1) wyciągnięciu zawleczki,
- 2) skierowaniu dyszy na źródło ognia i naciśnięciu dźwigni w pozycji pionowej,
- 3) w razie jakichkolwiek wątpliwości zastosowaniu się do instrukcji obsługi widocznej na gaśnicy.

7.4 Podstawowe zasady gaszenia pożaru podręcznym sprzętem gaśniczym



Rys. – podstawowe zasady gaszenia pożarów








Uwagi


Przeglądy i konserwację podręcznego sprzętu gaśniczego mogą wykonywać tylko osoby posiadające aktualne szkolenia i odpowiednią wiedzę do wykonywania ww. czynności.

Zgodnie z wymaganiami przeglądy techniczne gaśnic wykonujemy **raz w roku**, dodatkowo gaśnice podlegają przeglądom UDT w przypadku przekroczenia **5 letniego** okresu gwarancji na proszek gaśniczy.

7.5 Oznakowanie przeciwpożarowe w omawianym obiekcie

W budynku Urzędu Miasta i Gminy we Fromborku zastosowano następujące oznakowanie ochrony przeciwpożarowej:

Piktogram		Znaczenie symbol znaku	Zastosowanie
„Stara” norma PN-N-01256-01:1992	„Nowa” norma PN-EN-ISO 7010:2012		
		Gaśnica. P-05	Znak jest stosowany do oznakowania miejsca, w którym umieszczono gaśnicę.
 Koc gaśniczy		Koc gaśniczy. P-09	Znak ten jest stosowany do oznakowania miejsca, w którym umieszczono koc gaśniczy.
		Palenie tytoniu zabronione. P-16	Do stosowania w miejscach, gdzie palenie tytoniu może być przyczyną zagrożenia pożarowego.
Norma PN-N-01256-04:1997			
 Przeciwpożarowy wyłącznik prądu		Przeciwpożarowy wyłącznik prądu. PT-02	W obiektach do oznaczenia wyłącznika odcinającego dopływ prądu do wszystkich obwodów, z wyjątkiem obwodów zasilających instalacje, których funkcjonowanie jest niezbędne podczas pożaru.

	<p>Hydrant zewnętrzny.</p> <p>PT-04</p>	<p>Do oznaczenia miejsca hydrantu zewnętrznego, wodnego, pianowego, podziemnego lub nadziemnego, wielkości charakterystyczne hydrantu należy umieszczać na znaku dodatkowym.</p>
---	---	--

8. Sposoby postępowania na wypadek pożaru

8.1 Alarmowanie

Podstawowe zasady postępowania na wypadek wystąpienia zjawiska pożaru:

- 1) Każdy kto zauważy pożar lub inne zagrożenie mające bezpośredni wpływ na bezpieczeństwo pracowników oraz interesantów Urzędu Miasta i Gminy we Fromborku obowiązany jest zachować spokój i nie dopuszczając do powstania paniki natychmiast zaalarmować:
 - a) donośnie głosem lub innym dostępnym środkiem wszystkie osoby przebywające w miejscu wystąpienia zagrożenia:

UWAGA! UWAGA! POŻAR! PALI SIĘ!
 - b) osobę odpowiedzialną za prowadzenie akcji ratowniczo-gaśniczej, a w przypadku jej braku, osobę zastępującą,
 - c) Państwową Straż Pożarną w Braniewie dzwoniąc pod numer telefonu 998 lub 112.
- 2) Po uzyskaniu telefonicznego połączenia ze strażą pożarną należy spokojnym i opanowanym głosem podać dyspozytorowi następujące informacje:
 - a) miejsce zdarzenia (dokładny adres, nazwę instytucji, wielkość obiektu itp.),
 - b) rodzaj zdarzenia (co się pali np. pomieszczenie sekretariatu),
 - c) zagrożenie dla życia i zdrowia ludzi, występowanie materiałów niebezpiecznych pożarowo itp.,
 - d) należy pamiętać, że **NIE WOLNO** zakończyć rozmowy do momentu w którym dyspozytor nam na to nie pozwoli stwierdzając, że przyjął nasze zgłoszenie,

Instrukcja Bezpieczeństwa Pożarowego

- e) zawsze postępujemy zgodnie z poleceniami dyspozytora Stanowiska Kierowania Komendanta Powiatowego PSP w Braniewie.
- 3) W razie potrzeby, w zależności od rodzaju zagrożenia należy poinformować następujące służby:

Rodzaj służby	Numer kontaktowy
Centrum Powiadamiania Ratowniczego	112
Straż Pożarna	998
Stanowisko Kierowania Komendanta Powiatowego PSP w Braniewie	55 620 55 00
Pogotowie Ratunkowe	999
Policja	997
Pogotowie Energetyczne	991

- 4) Najbliższe jednostki ochrony przeciwpożarowej znajdują się w następujących odległościach od opisywanego obiektu:
- a) OSP Frombork – ok. 1 km
 - b) Państwowa Straż Pożarna w Braniewie – ok. 10 km
 - c) Wojskowa Straż Pożarna w Braniewie – ok. 10 km
 - d) OSP Jędrychowo – ok. 10 km
 - e) OSP Wielkie Wierzno – ok. 10 km

8.2 Akcja ratowniczo-gaśnicza

Wytyczne prowadzenia akcji ratowniczo-gaśniczej do momentu przyjazdu jednostki ochrony przeciwpożarowej:

- 1) Równoległe z alarmowaniem straży pożarnej należy przystąpić do próby ugaszenia pożaru w zarodku (pożar nierozwinięty we wstępnej fazie) przy użyciu wszelkich dostępnych środków i podręcznego sprzętu gaśniczego. Sprawne i umiejętne działanie może spowodować zlikwidowanie pożaru i zażegnanie zagrożenia życia i mienia,

Instrukcja Bezpieczeństwa Pożarowego

- 2) Do czasu przybycia pierwszych zastępów jednostek ochrony przeciwpożarowej kierownictwo nad akcją ratowniczo-gaśniczą sprawują osoby wyznaczone przez pracodawcę do wykonywania działań w zakresie zwalczania pożarów i ewakuacji pracowników zgodnie z art. 209¹ ustawy Kodeks Pracy (**Dziennik Ustaw** rok **2018** poz. **917**):
- a) **Pan Damian Krasieński** – Inspektor Ochrony Przeciwpożarowej,
 - b) podczas nieobecności ww. obowiązki wykonuje **Pan Bogusław Zych** - stanowisko ds. obrony cywilnej, spraw wojskowych, zarządzania kryzysowego i ochrony informacji niejawnych, lub
 - c) osoba na której stanowisku pracy powstało zagrożenie bądź inna osoba najbardziej zorientowana, pamiętając aby nie działać pochopnie, co mogłoby wywołać zjawisko paniki,
- 3) Każda osoba, która przystępuje do akcji ratowniczo-gaśniczej musi pamiętać, że:
- a) w pierwszej kolejności ratuje się zagrożone życie ludzkie,
 - b) należy wyłączyć dopływ prądu elektrycznego do pomieszczeń objętych pożarem,

Uwagi

NIE WOLNO GASIĆ WODĄ INSTALACJI I URZĄDZEŃ ELEKTRYCZNYCH BĘDĄCYCH POD NAPIĘCIEM

- c) w zależności od miejsca powstania zdarzenia, należy przystąpić do próby ograniczenia rozprzestrzeniania się pożaru (usunąć materiały palne, wybuchowe, urządzenia, maszyny, ważne dokumenty, nośniki informacji itp.),
- d) nie otwierać bez konieczności drzwi i okien w pomieszczeniach objętych pożarem, dopływ świeżego powietrza spowoduje wzrost tempa rozwoju pożaru,
- e) przy próbie otwarcia drzwi do pomieszczenia objętego pożarem koniecznym jest ukrycie się za ścianą lub skrzydłem drzwiowym, a podręczny sprzęt gaśniczy musi być gotowy do natychmiastowego użycia,

Instrukcja Bezpieczeństwa Pożarowego

- f) akcję ratowniczo-gaśniczą należy prowadzić w sposób zapewniający maksymalne bezpieczeństwo ludzi.
- 4) Po przybyciu służb ratowniczych kierujący akcją ratowniczo-gaśniczą zobowiązany jest podporządkować się dowódcy zastępu przybyłej jednostki ochrony przeciwpożarowej i przedstawić mu wszystkie posiadane informacje oraz stosować się do jego poleceń, w szczególności:
- a) o osobach zagrożonych i miejscu ich przebywania,
 - b) o miejscu powstania zdarzenia, wielkości i kierunku rozprzestrzeniania się,
 - c) o podjętych działaniach,
 - d) na żądanie udostępnić wszelką możliwą dokumentację, pomocną przy realizacji akcji ratowniczo-gaśniczej,
 - e) o ilości posiadanego sprzętu gaśniczego i miejscach jego usytuowania.

9. Warunki ewakuacji

9.1 Warunki ogólne

Ewakuacja to szybkie i bezpieczne opuszczenie przez pracowników i interesantów Urzędu pomieszczeń zagrożonych wystąpieniem, bądź objętych zjawiskiem pożaru, czy innego miejscowego zagrożenia, wyznaczonymi drogami i wyjściami bezpośrednio na zewnątrz obiektu lub do stref bezpiecznych. Należy pamiętać, że z każdego miejsca w obiekcie w którym mogą przebywać ludzie musi istnieć możliwość ewakuacji. W budynku Urzędu Miasta i Gminy we Fromborku znajduje się jedno wyjście ewakuacyjne, będące jednocześnie głównym wyjściem z obiektu. Ewakuację prowadzimy na plac przy budynku od jego północnej strony. Obiekt dwukondygnacyjny, w którym znajduje się jedna nieobudowana klatka schodowa. Osoby przebywające na pierwszym piętrze po wyjściu z pomieszczeń udają się poziomą drogą ewakuacyjną (korytarzem) w stronę klatki schodowej pełniącej rolę pionowej drogi ewakuacyjnej, a następnie do wyjścia ewakuacyjnego prowadzącego na zewnątrz obiektu. Osoby przebywające na parterze po wyjściu z pomieszczeń udają się poziomą drogą ewakuacyjną (korytarzem) bezpośrednio do wyjścia ewakuacyjnego prowadzącego na zewnątrz obiektu.

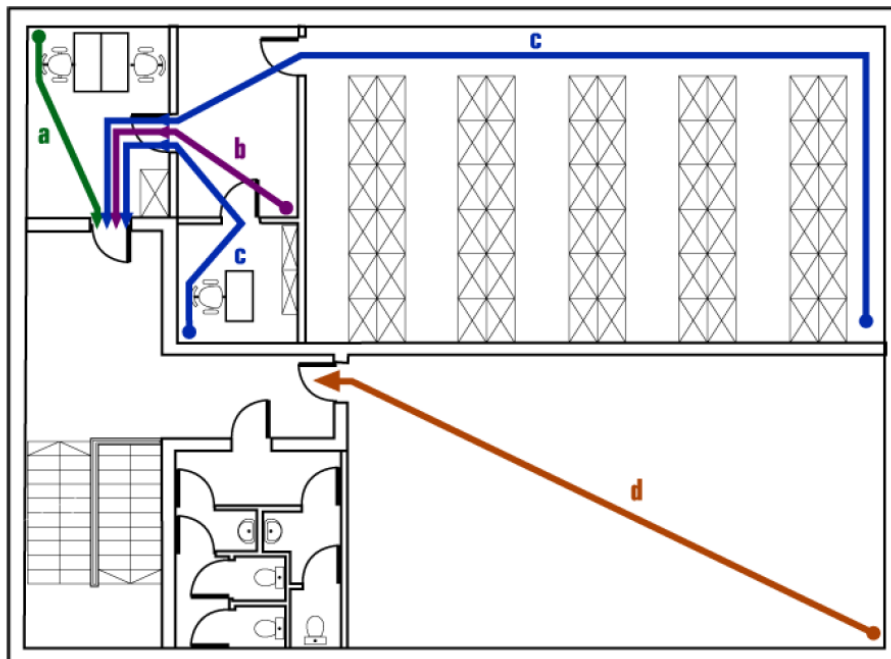
Wszystkie drogi oraz wyjście ewakuacyjne zostały wyposażone w stosowne znaki wskazujące kierunek ewakuacji oraz spełniające wymagania Polskich Norm.

Oznakowanie obiektu i kierunki ewakuacji przedstawiono w planach graficznych stanowiących załączniki do instrukcji.

9.2 Wymagania dotyczące dróg ewakuacyjnych

Drogi ewakuacyjne dzielą się na poziome i pionowe. Do poziomych dróg ewakuacyjnych zaliczamy korytarze, hale i pomieszczenia przejściowe, do pionowych klatki schodowe, schody i pochylnie.

W pomieszczeniach, od najdalszego miejsca, gdzie może znajdować się człowiek do wyjścia ewakuacyjnego na drogę ewakuacyjną lub do innej strefy pożarowej powinno znajdować się „**przejście ewakuacyjne**” o minimalnej szerokości 0,9 m i długości 40 m (dla budynków w kategorii zagrożenia ludzi ZL), prowadzące maksymalnie przez trzy pomieszczenia.



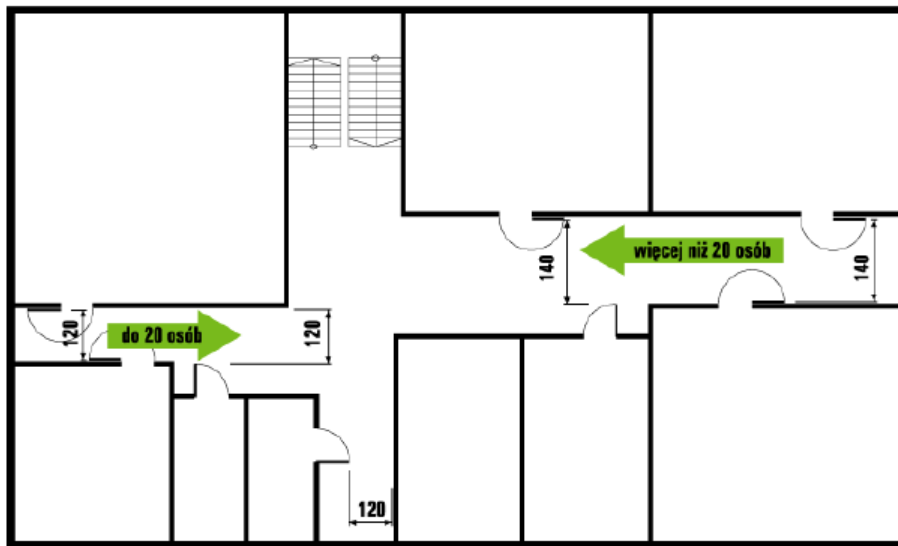
- a** - długość przejścia ewakuacyjnego prowadzącego przez 1 pomieszczenie
- b** - długość przejścia ewakuacyjnego prowadzącego przez 2 pomieszczenia
- c** - długość przejścia ewakuacyjnego prowadzącego przez 3 pomieszczenia
- d** - projektowa długość przejścia ewakuacyjnego prowadzącego przez pomieszczenie o nieokreślonym zagospodarowaniu (do 80% dopuszczalnej długości przejścia ewakuacyjnego dla danej strefy pożarowej)

Rys. – wymagania dla przejść ewakuacyjnych

Instrukcja Bezpieczeństwa Pożarowego

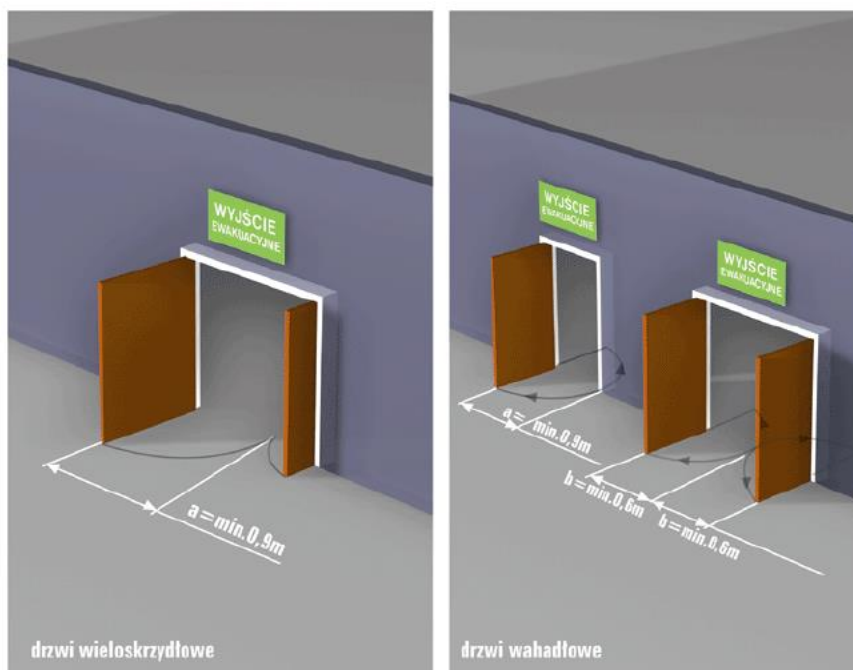
Aby poziome drogi ewakuacyjne, którymi mogą być korytarze mogły zapewnić warunki bezpieczeństwa na wypadek pożaru, powinny posiadać odpowiednie wymiary, z których najbardziej istotna jest szerokość drogi ewakuacyjnej.

Wymagana szerokość zależy od przewidywanej ilości osób, które będą się tą drogą ewakuować wg wskaźnika 0,6 m na 100 osób, lecz nie mniej niż 1,4 m, a w przypadku dróg ewakuacyjnych przeznaczonych do ewakuacji nie więcej niż 20 osób nie mniej niż 1,20 m. Należy zwrócić uwagę, aby skrzydła drzwi, które stanowią wyjście na drogę ewakuacyjną, po ich całkowitym otwarciu nie zmniejszały wymaganej szerokości drogi, chyba, że są to drzwi wyposażone w urządzenia samoczynnie zamykające.



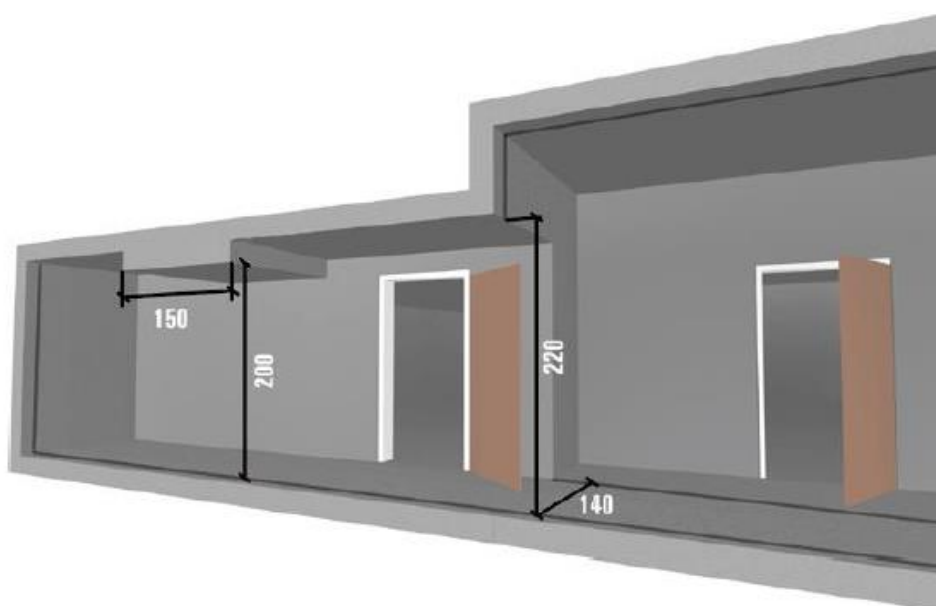
Rys. - Parametry poziomych dróg ewakuacyjnych - szerokości

Łączną szerokość drzwi w świetle, stanowiących wyjścia ewakuacyjne z pomieszczenia, należy obliczać proporcjonalnie do liczby osób mogących przebywać w nim równocześnie, przyjmując co najmniej 0,6 m szerokości na 100 osób, przy czym najmniejsza szerokość drzwi w świetle ościeżnicy powinna wynosić 0,9 m, a w przypadku drzwi służących do ewakuacji do 3 osób - 0,8 m, a ich wysokość powinna wynosić min. 2 m. Zastosowane w obiekcie drzwi wieloskrzydłowe oraz wahadłowe stanowiące wyjścia ewakuacyjne spełniają normę co najmniej jednego skrzydła o szerokości nie mniejszej niż 0,9 m oraz 0,6 m dla drzwi dwuskrzydłowych, uwzględniając jednakową szerokość skrzydeł. Nie stosuje się drzwi obrotowych i podnoszonych.



Rys. - Parametry drzwi pełniących funkcję wyjść ewakuacyjnych

Wysokość drogi ewakuacyjnej powinna wynosić min. 2,2 m przy czym dopuszczalne jest lokalne obniżenie do 2 m, ale tylko przy zachowaniu zasady, że długość obniżenia nie może być większa niż 1,5 m na każdym 10 m odcinku drogi ewakuacyjnej.



Instrukcja Bezpieczeństwa Pożarowego

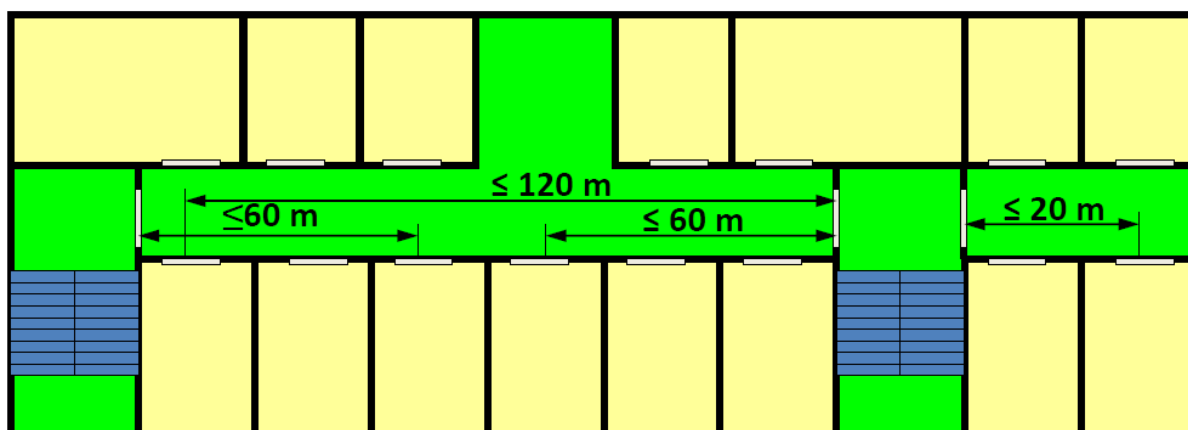
Rys. - Parametry poziomych dróg ewakuacyjnych - wysokości

W omawianym obiekcie występuje jedna nieobudowana klatka schodowa, stanowiąca drogę ewakuacyjną dla osób przebywających na pierwszym piętrze budynku. Klatka spełnia minimalne wymagania opisane w rozporządzeniu w sprawie warunków technicznych dla budynków użyteczności publicznej tj. min. szerokość biegu – 1,2 m, szerokość spocznika – 1-5 m oraz maks. wysokość stopni 0,175 m.

Długość drogi ewakuacyjnej oznaczonej od wyjścia z pomieszczenia na tę drogę do wyjścia na zewnątrz budynku lub do innej strefy pożarowej nazywamy „**dojściem ewakuacyjnym**” mierzonym wzdłuż osi drogi ewakuacyjnej. Maksymalną długość dojścia ewakuacyjnego dla budynku użyteczności publicznej zakwalifikowanego do kategorii zagrożenia ludzi ZLIII przedstawia poniższa tabela:

Rodzaj strefy pożarowej	Długość dojścia w m	
	Przy jednym dojściu	Przy co najmniej dwóch dojściach
ZLIII	30	60

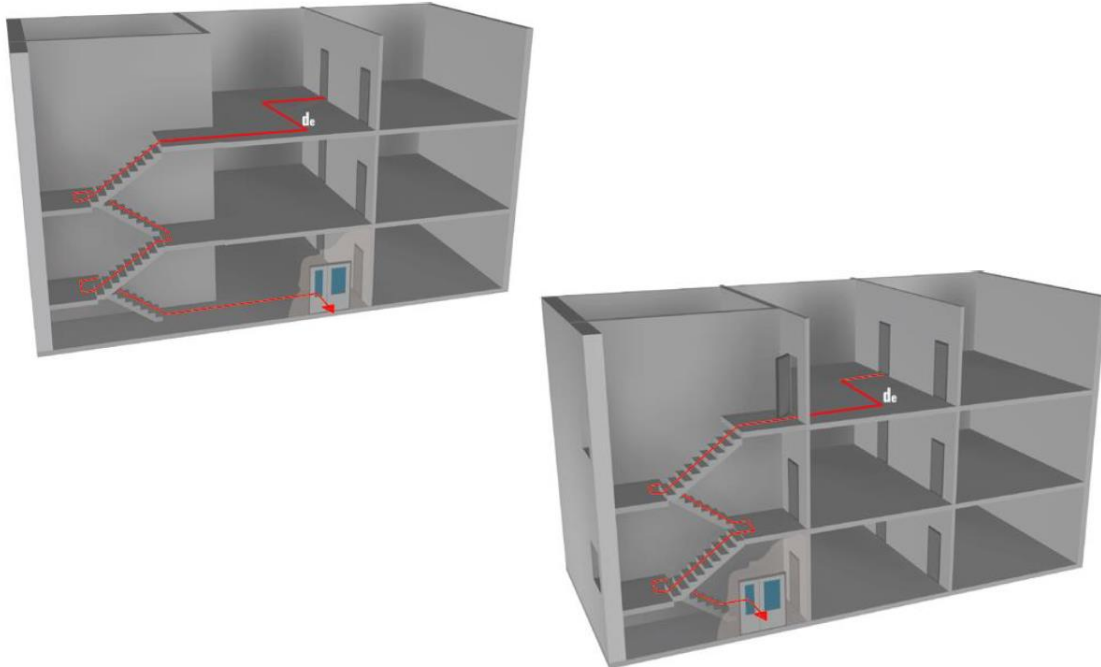
Należy zwrócić uwagę, że w przypadku omawianego obiektu musimy uwzględnić maksymalną długość dojścia wynoszącą 30 m (budynek wyposażono w jedno dojście) z tym, że nie więcej jak **20m** na poziomej drodze ewakuacyjnej.



Rys. – Dopuszczalne długości dojść ewakuacyjnych

Instrukcja Bezpieczeństwa Pożarowego

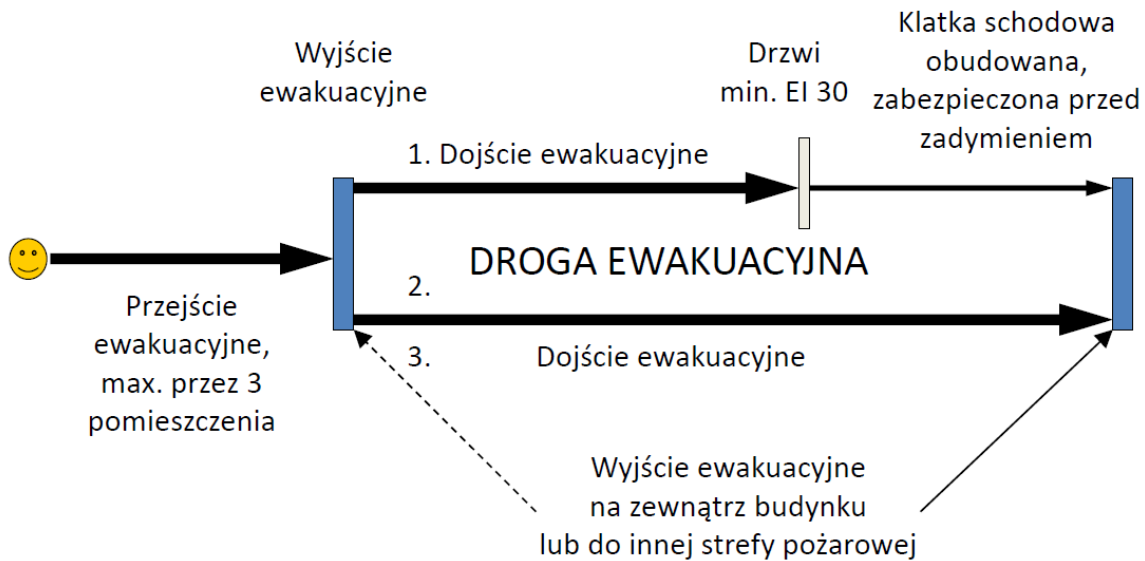
W przypadku gdy dojście ewakuacyjne zakończone jest przedsionkiem przeciwpożarowym, powyższe długości mierzymy do pierwszych drzwi tego przedsionka.



Rys. – Zasady pomiarów dojsć ewakuacyjnych w przypadku wystąpienia przedsionka przeciwpożarowego

Obudowa poziomych dróg ewakuacyjnych powinna mieć klasę odporności ogniowej wymaganą dla ścian wewnętrznych, nie mniejszą niż EI15. Przepisy przeciwpożarowe jednoznacznie zakazują stosowania łatwo zapalnych elementów obudowy dróg ewakuacyjnych. W strefach pożarowych ZL I, ZL II, ZL III i ZL V stosowanie do wykończenia wnętrz materiałów łatwo zapalnych, których produkty rozkładu termicznego są bardzo toksyczne lub intensywnie dymiące, jest zabronione. Cechy palności elementów wystroju takich jak wykładziny podłogowe, okładziny ścienne lub sufitowe potwierdza klasyfikacja ogniowa wydana przez właściwą placówkę, w której określony zostanie stopień palności badanego wyrobu. Okładziny sufitów oraz sufity podwieszane należy wykonywać z materiałów niepalnych lub niezapalnych, niekapiących i nieodpadających pod wpływem ognia - wymaganie to dotyczy wszystkich części budynków.

Instrukcja Bezpieczeństwa Pożarowego











Rys. – Droga do przebycia w czasie ewakuacji

9.3 Oznakowanie ewakuacyjne w omawianym obiekcie

W budynku Urzędu Miasta i Gminy we Fromborku zastosowano następujące oznakowanie ewakuacyjne:

Piktogram		Znaczenie symbol znaku	Zastosowanie
„Stara” norma PN-N-01256-02:1992	„Nowa” norma PN-EN-ISO 7010:2012		
	BRAK ZNAKU	Kierunek drogi ewakuacyjnej E-02	Znak wskazuje kierunek do wyjścia, które może być wykorzystane w przypadku zagrożenia – do samodzielnego stosowania.
		Wyjście ewakuacyjne E-03	Znak stosowany do oznakowania wyjść na zewnątrz budynku lub do innej strefy pożarowej oraz wyjść z pomieszczeń, w których są wymagane co najmniej dwa wyjścia.
 	 	Kierunek do wyjścia drogi ewakuacyjnej – w lewo, w prawo. E-13	Znak wskazuje kierunek drogi ewakuacyjnej do wyjścia – może kierować w lewo lub w prawo.

Instrukcja Bezpieczeństwa Pożarowego

		<p>Kierunek do wyjścia drogi ewakuacyjnej schodami w lewo (w prawo) i w dół.</p> <p>E-14</p>	<p>Znak wskazuje kierunek drogi ewakuacyjnej schodami w dół na lewo lub na prawo.</p>
		<p>Pchać, aby otworzyć – strzałka wskazuje kierunek otwierania.</p> <p>E-16</p>	<p>Znak jest umieszczany na drzwiach dla wskazania kierunku otwierania.</p>
		<p>Ciągnąć, aby otworzyć – strzałka wskazuje kierunek otwierania.</p> <p>E-17</p>	<p>Znak jest umieszczany na drzwiach dla wskazania kierunku otwierania.</p>
		<p>Miejsce zbiórki do ewakuacji.</p> <p>E-24</p>	<p>Znak umieszczany w miejscu przeznaczonym do zbiórki osób po I etapie ewakuacji.</p>

10. Ewakuacja na wypadek powstania pożaru

10.1 Założenia ogólne

W momencie wystąpienia zjawiska pożaru, lub innego miejscowego zagrożenia może powstać konieczność przeprowadzenia ewakuacji ludzi i mienia, może ona powstać samorzutnie po wykryciu zagrożenia lub po jej zarządzeniu. Z racji występowania jednej strefy pożarowej ewakuacja z budynku Urzędu Miasta i Gminy we Fromborku zawsze będzie miała charakter ogólny, całkowity.

10.2 Sposoby prowadzenia ewakuacji

Ewakuacja w pierwszej kolejności będzie prowadzona z pomieszczeń stanowiących bezpośrednie zagrożenie dla życia i zdrowia pracowników oraz mienia Urzędu Miasta i Gminy we Fromborku. Należy przyjąć, że dominującym sposobem prowadzenia

ewakuacji będzie ewakuacja zorganizowana, z konkretnym podziałem zadań. Może dojść do sytuacji w której pracownicy ewakuują się samorzutnie z miejsca bezpośredniego zagrożenia (np. po jego wyryciu lub w wyniku paniki), jeszcze przed zarządzeniem ewakuacji. W takim przypadku każda osoba po wyjściu z budynku powinna udać się do wyznaczonego **miejsca zbiórki do ewakuacji (plac w północnej części budynku, od strony archiwum, pełniący funkcję parkingu)** i oczekiwać na dalsze informacje i zalecenia. W przypadku złych warunków atmosferycznych, miejsce zbiórki do ewakuacji może zostać przeniesione do sąsiednich budynków np. budynku przychodni rejonowej. Decyzja o zmianie miejsca zbiórki może być podjęta tylko przez kierującego akcją ratowniczo-gaśniczą, po wcześniejszym sprawdzeniu stanu osobowego pracowników.

W związku z powyższym celem sprawnego przeprowadzenia ewakuacji należy mieć na uwadze:

- a) prawidłowe rozpoznanie zaistniałej sytuacji,
- b) sprawne zaalarmowanie osób zagrożonych,
- c) niedopuszczenie do powstania paniki,
- d) wcześniejsze przygotowanie merytoryczne pracowników i zaznajomienie ich z obowiązującymi zasadami i zadaniami,
- e) zachowanie pełnej dyscypliny w stosunku do poleceń wydawanych przez kierującego akcją ratowniczo-gaśniczą.

10.3 Zasady ewakuacji osób i mienia

W momencie powstania bezpośredniego zagrożenia, które powoduje konieczność rozpoczęcia ewakuacji decyzję o jej podjęciu podejmuje osoba uprawniona. W Urzędzie Miasta i Gminy we Fromborku decyzję z rozpoczęcia ewakuacji podejmują w pierwszej kolejności osoby wyznaczone przez pracodawcę do wykonywania działań w zakresie zwalczania pożarów i ewakuacji pracowników zgodnie z art. 209¹ ustawy Kodeks Pracy (**Dziennik Ustaw rok 2018 poz. 917**):

- a) **Pan Damian Krasieński** – Inspektor Ochrony Przeciwpożarowej, kierujący akcją ratowniczo-gaśniczą,
- b) podczas nieobecności ww. obowiązki wykonuje **Pan Bogusław Zych** - stanowisko ds. obrony cywilnej, spraw wojskowych, zarządzania kryzysowego i ochrony informacji niejawnych, lub

Instrukcja Bezpieczeństwa Pożarowego

- c) osoba na której stanowisku pracy powstało zagrożenie bądź inna osoba najbardziej zorientowana, pamiętając aby nie działać pochopnie, co mogłoby wywołać zjawisko paniki,
- d) w momencie przybycia na miejsce jednostki ochrony przeciwpożarowej decyzję o rozpoczęciu ewakuacji może podjąć jej dowódca.

W momencie rozpoczęcia ewakuacji każdy pracownik powinien zachować spokój, pomóc i uspokajać innych pracowników i interesantów, nie wywoływać paniki, pamiętać, że szybkość i sprawność przeprowadzenia ewakuacji decyduje o jej powodzeniu, bezwzględnie podporządkować się kierującemu akcją ratowniczo-gaśniczą, ewakuować się zgodnie z kierunkiem przedstawionym na znakach ewakuacji.

Podstawowe zasady ewakuacji:

- 1) W pierwszej kolejności ewakuacji podlegają pracownicy przebywający bezpośrednio lub w sąsiedztwie pomieszczeń w których powstał pożar lub które znajdują się w kierunku jego rozprzestrzeniania. Należy założyć, że w momencie powstania pożaru w budynku Urzędu Miasta i Gminy we Fromborku będą przebywali interesanci. Ich ewakuację powinni przeprowadzić pracownicy (jako osoby znające obiekt i zasady postępowania) poprzez wskazanie prawidłowego kierunku ewakuacji i wyjścia ewakuacyjnego. Ważnym jest aby sprawdzić, czy nikt nie został w miejscu zagrożenia, ewakuację prowadzimy najkrótszą drogą,
- 2) W przypadku odcięcia dróg ewakuacyjnych, należy niezwłocznie wszystkimi dostępnymi środkami powiadomić kierującego akcją ratowniczo-gaśniczą. Osoby odcięte od dróg bezpiecznego wyjścia, powinny zebrać się w miejscu jak najdalej położonym od źródła zagrożenia i w miarę posiadanych środków i istniejących warunków ewakuować się przy pomocy sprzętu przybyłych jednostek ochrony przeciwpożarowej,
- 3) Szczególną uwagę należy zwrócić na sposób poruszania się w przypadku wystąpienia silnego zadymienia dróg ewakuacyjnych. Należy przyjąć postawę pochyloną, tak żeby drogi oddechowe znajdowały się jak najbliżej dolnych partii pomieszczeń, poniżej strefy zadymienia, usta i nos można zabezpieczyć przy pomocy zwilżonej chusteczki, poruszać się wzdłuż ścian, nie tracąc orientacji i kierunku ewakuacji,

- 4) Po zakończeniu ewakuacji bezwzględnie należy sprawdzić stan osobowy pracowników, a w przypadku stwierdzenia braków o zaistniałej sytuacji poinformować dowódcę przybyłych jednostek ochrony przeciwpożarowej, podając przypuszczalne miejsce przebywania nieobecnych pracowników,
- 5) W momencie przybycia jednostek ochrony przeciwpożarowej, pracownik kierujący akcją ratowniczo-gaśniczą zobowiązany jest do złożenia krótkiej informacji o dotychczasowym przebiegu akcji, oraz pozostania do dyspozycji dowódcy przybyłej jednostki,
- 6) W sytuacji kiedy zostanie podjęta decyzja o ewakuacji mienia z obiektu, należy pamiętać, że nie może ona odbywać się kosztem sił i środków niezbędnych do ewakuacji i ratowania ludzi, powyższą decyzję może podjąć tylko kierujący działaniem ratowniczo-gaśniczym, w pierwszej kolejności należy ewakuować najbardziej wartościowe dokumenty, sprzęt czy urządzenia

10.4 Przebieg ewakuacji

W momencie kiedy zostanie podjęta decyzja o rozpoczęciu ewakuacji, w pierwszej kolejności należy podjąć następujące działania:

- 1) Niezwłocznie powiadomić wszystkich pracowników ogłaszając alarm donośnym wołaniem:

UWAGA! UWAGA! OGŁASZAM EWAKUACJĘ!

Za właściwe alarmowanie odpowiedzialni są pracownicy zajmujący następujące stanowiska lub pracownicy pełniący ich zastępstwo podczas nieobecności:

- a) **stanowisko ds. organizacyjno-kadrowych i archiwum** – Parter budynku,
 - b) **USC** – I piętro budynku,
- 2) Zgodnie z przyjętymi zasadami pracownicy przebywający na parterze budynku zobowiązani są do natychmiastowej ewakuacji na zewnątrz budynku, pracownicy przebywający na pierwszym piętrze, niezwłocznie opuszczają pomieszczenia i kierują się klatką schodową do wyjścia ewakuacyjnego prowadzącego na zewnątrz budynku,

Oznakowanie obiektu i kierunki ewakuacji przedstawiono w planach graficznych stanowiących załączniki do instrukcji.

- 3) Po opuszczeniu obiektu wszyscy pracownicy kierują się w miejsce zbiórki do ewakuacji – **Plac w północnej części budynku, od strony archiwum, pełniący funkcję parkingu**, gdzie bezwzględnie należy sprawdzić stan osobowy.

Za właściwe sprawdzenie stanu osobowego odpowiedzialni są pracownicy zajmujący następujące stanowiska lub pracownicy pełniący ich zastępstwo podczas nieobecności:

- a) **Skarbnik Gminy Frombork** – Parter budynku,
 - b) **Sekretarz Gminy Frombork** – I piętro budynku,
- 4) Należy zwrócić uwagę na stan zdrowia ewakuowanych pracowników szczególnie pod względem: zawrotów głowy, wymiotów, kaszlu, bólu głowy, omdleń, ewentualnych ran i otarć.
- Za udzielenie pierwszej pomocy przedmedycznej osobom poszkodowanym i potrzebującym pomocy odpowiedzialni są pracownicy zajmujący następujące stanowiska lub pracownicy pełniący ich zastępstwo podczas nieobecności:
- a) **stanowisko ds. kasy**
 - b) **stanowisko ds. dochodów, windykacji i płac**
- 5) Niedopuszczalne jest zezwolenie na rozejście się osób ewakuowanych bez wcześniejszego sprawdzenia ich stanu obecności i zdrowia,
- 6) W przypadku niesprzyjających warunków atmosferycznych, kierujący akcją ratowniczo-gaśniczą może zezwolić na przeniesienie miejsca do zbiórki np. do sąsiedniego budynku.

10.5 Odwołanie Alarmu

Alarm dotyczący zagrożenia odwołać może tylko kierujący akcją ratowniczo-gaśniczą donośnym, spokojnym głosem, używając słów:

UWAGA! UWAGA! ZAGROŻENIE ZOSTAŁO ZAŻEGNANE! ODWOŁUJĘ ALARM!

10.6 Zabezpieczenie pogorzeliska

Po zakończeniu działań Burmistrz Miasta i Gminy Frombork lub osoba przez niego wyznaczona odpowiedzialne są za prawidłowe zabezpieczenie pogorzeliska oraz przystąpienie do ustalenia przyczyn powstania i rozprzestrzenienia się pożaru.

11. Praktyczne sprawdzenie organizacji i warunków ewakuacji

Budynek Urzędu Miasta i Gminy we Fromborku nie jest obiektem przeznaczonym dla ponad 50 osób będących jego stałymi użytkownikami (stan osobowy liczy 22 osoby), nie jest zakwalifikowany do kategorii zagrożenia ludzi ZLII i ZLIV (kategoria zagrożenia ludzi ZLIII) co w związku z powyższym nie wymaga na właścicielu czy zarządcy przeprowadzania praktycznego sprawdzenia organizacji oraz warunków ewakuacji w okresie co najmniej raz na 2 lata, nie wymaga się także uzgodnienia planu przeprowadzenia ćwiczeń z właściwym miejscowo komendantem powiatowym Państwowej Straży Pożarnej.

Mając na uwadze zachowanie pełnej świadomości oraz bezpieczeństwo pracowników oraz interesantów Urzędu Miasta i Gminy we Fromborku zaleca się jednak aby praktyczne sprawdzenie ewakuacji przeprowadzać nie rzadziej jak w terminie czasookresu przeprowadzania szkoleń okresowych, połączonych z terminem tego szkolenia, bądź w terminie zbliżonym.

Ćwiczenia ewakuacji mogą być prowadzone własnymi siłami. Trzeba je jednak wcześniej zaplanować, szczegółowo opracować założenia, omówić je z pracownikami, szczególnie z osobami zaangażowanymi bezpośrednio w jej przebieg.

Burmistrz Miasta i Gminy Frombork lub osoba wyznaczona może przyjąć pewien scenariusz zdarzenia niebezpiecznego wymuszającego ewakuację (Wzór **Planu ćwiczeń w zakresie praktycznego sprawdzenia organizacji i warunków ewakuacji obiektu** (załącznik nr 4 do instrukcji)), może także w porozumieniu z Komendantem Powiatowym Państwowej Straży Pożarnej w Braniewie sprawdzenie przebiegu ewakuacji połączyć z przeprowadzeniem ćwiczeń na obiekcie przez jednostki ochrony przeciwpożarowej przyjmując scenariusz działań zaproponowany przez straż pożarną. Praktycznemu sprawdzeniu organizacji oraz warunków ewakuacji podlegają wszystkie zasady opisane w instrukcji. W przypadku prowadzenia ćwiczeń wspólnie z Państwową Strażą Pożarną proces przebiegu ewakuacji może przyjąć charakter niezapowiedziany.

Z każdego ćwiczenia należy sporządzić **Protokół z praktycznego sprawdzenia organizacji i warunków ewakuacji obiektu** (załącznik nr 5 do instrukcji)

12. Szkolenie przeciwpożarowe pracowników

12.1 Rodzaje i częstotliwość szkoleń w zakresie ochrony przeciwpożarowej.

Aby prawidłowo i rzetelnie przygotować pracowników oraz osoby wykonujące prace niebezpieczne pod względem pożarowym w Urzędzie Miasta i Gminy we Fromborku do realizowania zadań opisanych w instrukcji wprowadza się następujące rodzaje szkoleń:

- 1) Szkolenie wstępne – jest ono organizowane w chwili przyjęcia pracownika do pracy. Ma ono charakter jednorazowy, a w swoim zakresie obejmuje zaznajomienie pracowników z obowiązującymi zasadami bezpieczeństwa pożarowego i niniejszą instrukcją. Za przeprowadzenie szkolenia odpowiedzialny jest:
 - a) **Pan Damian Krasieński** – Inspektor Ochrony Przeciwożarowej,
 - b) podczas nieobecności ww. szkolenie przeprowadza osoba zajmująca się sprawami BHP.

Potwierdzenie odbycia szkolenia wstępnego szkolony potwierdza własnoręcznym podpisem na 2 egzemplarzach **Oświadczenia o zapoznaniu się z Instrukcją Bezpieczeństwa Pożarowego** (załącznik nr 6 do instrukcji) z czego jeden dla szkolonego, drugi włącza się do akt osobowych pracownika lub dokumentacji prowadzonych robót niebezpiecznych pod względem pożarowym dla osób niebędących pracownikami Urzędu.

W dokumentacji instrukcji znajduje się **Wykaz osób zapoznanych z Instrukcją Bezpieczeństwa Pożarowego** (załącznik nr 7 do instrukcji)

- 2) Szkolenie okresowe – skierowane do wszystkich pracowników, obejmujące swoim zakresem całokształt organizacji ochrony przeciwpożarowej oraz zasad ewakuacji ludzi i mienia w budynku Urzędu Miasta i Gminy we Fromborku, cykliczne przynajmniej raz na pięć lat. Za przeprowadzenie szkolenia odpowiedzialny jest:
 - a) **Pan Damian Krasieński** – Inspektor Ochrony Przeciwożarowej,Potwierdzenie odbycia szkolenia okresowego szkolony potwierdza własnoręcznym podpisem na **Oświadczeniu o odbyciu szkolenia okresowego z zakresu ochrony przeciwpożarowej** (załącznik nr 8 do instrukcji). Podpisane oświadczenie znajduje się w dokumentacji ppoż.

Uwagi

Szkolenia wstępne i okresowe z zakresu ochrony ppoż. zgodnie z § 4 ustawy o ochronie przeciwpożarowej mogą wykonywać osoby posiadające przynajmniej wykształcenie średnie lub średnie branżowe i uprawnienia inspektora ochrony przeciwpożarowej lub kwalifikacje do wykonywania zawodu technik pożarnictwa.

W dokumentacji ppoż. znajdują się kopia dokumentu potwierdzającego spełnienie ww. wymagań.

13. Zadania i obowiązki w zakresie ochrony przeciwpożarowej

13.1 Obowiązki w zakresie ochrony przeciwpożarowej

Na właścicielu, zarządcy lub użytkowniku, ciąży obowiązek:

- 1) przestrzegania przeciwpożarowych wymagań techniczno-budowlanych, instalacyjnych i technologicznych,
- 2) wyposażenia budynku, obiektu budowlanego lub terenu w wymagane urządzenia przeciwpożarowe i gaśnice,
- 3) zapewnienie konserwacji oraz naprawy urządzeń przeciwpożarowych i gaśnic w sposób gwarantujący ich sprawne i niezawodne funkcjonowanie,
- 4) zapewnienie osobom przebywającym w budynku, obiekcie budowlanym lub na terenie, bezpieczeństwo i możliwość ewakuacji,
- 5) przygotowanie budynku, obiektu budowlanego lub terenu do prowadzenia akcji ratowniczej,
- 6) zapoznanie pracowników z przepisami przeciwpożarowymi,
- 7) ustalenie sposobów postępowania na wypadek powstania pożaru, klęski żywiołowej lub innego miejscowego zagrożenia.

13.2 Zadania i obowiązki Burmistrza Miasta i Gminy Frombork

- 1) znajomość obowiązujących przepisów w zakresie nadzorowanych stanowisk pracy oraz kontrolowanie ich wykonywania w budynku Urzędu Miasta i Gminy we Fromborku,
- 2) zapewnienie właściwego zabezpieczenia przeciwpożarowego użytkowanych i nadzorowanych pomieszczeń,

Instrukcja Bezpieczeństwa Pożarowego

- 3) organizacja bezpiecznej ewakuacji osób, poprzez organizację ćwiczeń,
- 4) wyznaczenie osób odpowiedzialnych za prawidłowy przebieg akcji ratowniczo-gaśniczej oraz ewakuacyjnej, do momentu przyjazdu jednostki ochrony przeciwpożarowej,
- 5) organizowanie szkoleń wstępnych oraz okresowych,
- 6) usuwanie usterek mogących spowodować rozprzestrzenianie się ognia lub zgłaszanie osobom kompetentnym ich usunięcie,
- 7) nadzór oraz wydawanie pisemnych zezwoleń na prowadzenie prac niebezpiecznych pod względem pożarowym.

13.3 Zadania i obowiązki osoby odpowiedzialnej za zabezpieczenie przeciwpożarowe

- 1) prowadzenie nadzoru nad prawidłowym rozmieszczeniem sprzętu ppoż., Instrukcji postępowania na wypadek pożaru, oznakowania obiektu i terenu przyległego znakami bezpieczeństwa zgodnymi z Polskimi i Międzynarodowymi Normami,
- 2) zgłaszanie Burmistrzowi Miasta i Gminy Frombork potrzeb i wniosków dotyczących usprawnienia ochrony ppoż.,
- 3) udzielania informacji i wyjaśnień w sprawach związanych z ppoż.,
- 4) kontrolę terminowości wykonania zaleceń pokontrolnych,
- 5) nadzór na prowadzeniem szkoleń pracowników z zakresu ochrony ppoż.,
- 6) współpracę z instytucjami zewnętrznymi – Państwową Strażą Pożarną i służbami BHP w zakresie ppoż.,
- 7) zaktualizowania Instrukcji Bezpieczeństwa Pożarowego, zgodnie z rozporządzeniem co najmniej raz na 2 lata.

13.4 Zadania i obowiązki pracowników

Wszyscy pracownicy obiektu obowiązani są do przestrzegania zakazów i nakazów dotyczących zabezpieczenia przeciwpożarowego.

Do zadań i obowiązków wszystkich pracowników w szczególności należy:

- 1) przestrzeganie przepisów przeciwpożarowych,

Instrukcja Bezpieczeństwa Pożarowego

- 2) znajomość podstawowych zasad alarmowania, gaszenia pożaru oraz ewakuacji,
- 3) niezwłoczne zgłaszanie właściwemu przełożonemu o stwierdzonych nieprawidłowościach i uchybieniach mogących spowodować powstanie lub rozprzestrzenianie pożaru,
- 4) znajomość podstawowych zasad posługiwania się sprzętem gaśniczym i urządzeniami przeciwpożarowymi oraz ich lokalizacji w miejscu pracy,
- 5) dokładne sprawdzenie stanowiska pracy po zakończeniu pracy, eliminujące możliwość powstania pożaru,
- 6) wyłączanie urządzeń elektrycznych nieprzystosowanych do pracy ciągłej,
- 7) udział w szkoleniach i ćwiczeniach z zakresu ochrony przeciwpożarowej,
- 8) udziału w akcji ratowniczej poprzez podporządkowanie się poleceniom kierującym akcją,
- 9) znajomość treści i przestrzeganie postanowień niniejszej instrukcji,
- 10) bezwzględnego przestrzegania zakazu palenia tytoniu i używania otwartego ognia na terenie budynku Urzędu Miasta i Gminy we Fromborku.